

## Konsekvensutgreiing for tema friluftsliv Detaljreguleringsplan Botnaneset, Masfjorden kommune



Datert: dd.mm.åååå

<b>Prosjekt:</b> Detaljregulering Botneset	<b>Rapportdato:</b> dd.mm.åååå Revidert:
<b>Fylke:</b> Vestland	<b>Kommune:</b> Masfjorden kommune
<b>Stad:</b> Botneset	
<b>Oppdragsgjevar:</b> Masfjorden kommune	<b>Forfatter:</b> Mathilde Ilper Johnsen
<b>Samandrag:</b>	

## Innhald

1. Innleiing .....	3
1. Definisjon av tema friluftsliv .....	3
2. Lokalisering og avgrensing.....	4
3. Alternativ som skal utgreiast.....	5
4. Metode.....	6
4.1 Datagrunnlag og usikkerheit.....	9
5. Inndeling i delområder.....	10
6. Verdisetting av kvart delområde.....	10
6.1 Verdivurdering av delområde 1: Botneset leike- og rekreasjonsområde.....	11
6.2 Verdivurdering av delområde 2: akebakke ved Amundsbotnen.....	13
7. Påverknad og konsekvens for kvart delområde .....	16
7.1 0-Alternativet .....	16
7.2.2 Påverknad på delområde 1: Botneset leike- og rekreasjonsområde .....	18
7.2.3 Påverknad på delområde 2: Akebakke ved Amundsbotnen .....	19
9 Skadereduserande tiltak .....	21
10 Usikkerheit.....	21
11 Kjelder .....	21

## 1. Innleiing

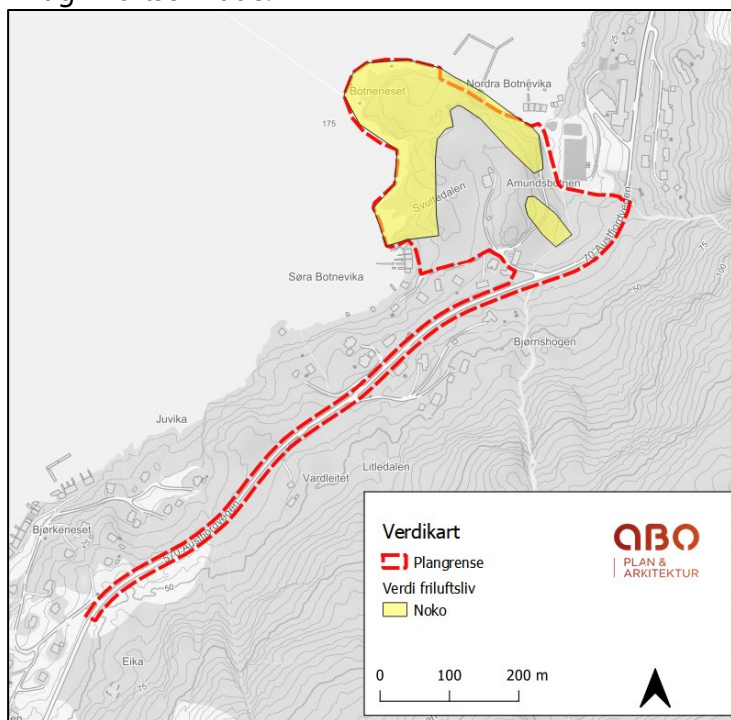
I følgje lov og forskrift skal konsekvensutgreiinga inngå som ein integrert del av reguleringsplanarbeidet og skal vera ein del av avgjerdsgrunnlaget for planen. Føremålet med konsekvensutgreiingar er å gjere klart om planar og tiltak kan få vesentlege verknadar for miljø og samfunn.

Føremålet med KU for friluftsliv er å synleggjere området sin karakter og verdi knytt til friluftsliv og rekreasjon og korleis utbyggingsalternativa vil påverke desse verdiane.

## 1. Samandrag

Det er definert to ulike delområde ulik verdi for friluftsliv innanfor influensområde til planområdet; rekreasjonsområdet på Botnneset og akebakke ved Amundsbotnen. Begge delområda er gjeve noko verdi.

Botnneset er kartlagt av kommunen og er gjeve verdi som svært viktig av kommunen (fylkesatlas.no). Dette er et nærfriluftsområde som er viktig for lokalbefolkninga, det ligg i nær tilknytning til prestegarden og i tilknytning sjø. Samla verdi er vurdert til stor lokal verdi (noko verdi). Området har er eit viktig friluftsområde lokalbefolkninga, men området er ikkje eit regionalt viktig friluftsområde. Delområde 2 omfattar akebakke ved Amundsbotn. Delområdet er vurdert å ha stor lokal verdi (noko verdi) fordi det ikkje finst alternative bakkar til aking og vinterleik andre plassar i nærleik til skulen, men området er ikkje vurdert til å være eit regionalt viktig friluftsområde.



Nr.	Delområde	Type/grunnlag for vurdering	Verdi
1	Botnneset	Badeområde/ naturleikeplass til skule	Noko
2	Amundsbotn	Akebakke	Noko

Planframlegget gjer noko arealbeslag i friluftsområdet. Det er samstundes sikra god tilkomst til friområdet gjennom det nye bustadfeltet og eksisterande sti vert ikkje råka. Det vil ikkje skje arealbeslag i areala nærast sjøen og der det er etablert gapahuk, slengdissar osv. Planframlegget gir ingen konsekvensar for akebakken, då det ikkje endrar tilkomst og ikkje gjer arealbeslag i området.

Nr.	Delområde	Verdi	0-alt	Alternativ 1
1	Botnaneset	N	0	Ubetydeleg miljøskade (0)
2	Akebakke Amundsbotn	N	0	Ubetydeleg miljøskade (0)
Vektlegging av enkelte delområde				-
Samla verknadar				Det er ikkje planlagt andre inngrep, så vidt kjent
Samla konsekvens for friluftsliv				<b>Ubetydeleg konsekvens</b>
Grunngjevnad av konsekvens				Ubetydeleg miljøskade for 2/2 delområde gjev samla ubetydeleg konsekvens

## 2. Definisjon av tema friluftsliv

Friluftsliv er definert som «Opphald og fysisk aktivitet i friluft i fritida med sikte på miljøforandring og naturoppleving». Sentralt for temaet friluftsliv er folk si bruk og oppleving av det naturlege og menneskepåverka landskapet. Temaet omfattar deltema friluftsområde, stiar og tilgjenge.

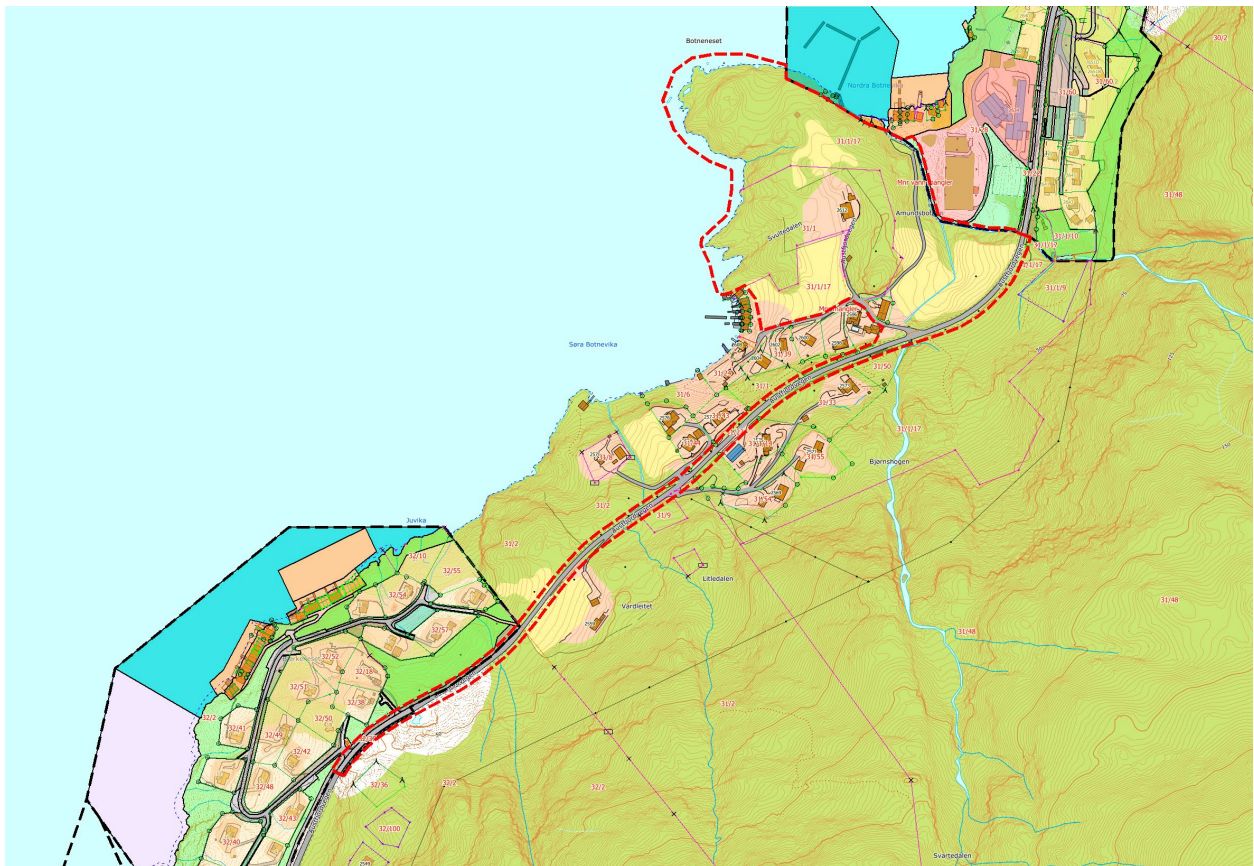
I Stortingsmelding nr.18 (2015-2016) Friluftsliv er det tilrådd at det vert lagt til rette for at det er mindre enn 500 meter frå den enkelte bustad til nærmaste allment tilgjengelege grøntområde / friområde eller samanhengande sti/ turvegnett.

Friluftsliv er tema i konsekvensutgreiinga fordi planområdet ligg i nær tilknytning til mykje nytta turområde.

## 3. Lokalisering og avgrensing

Planområdet består av Botnaneset samt delar av fv.570 Austfjordvegen, frå Sandnes skule og sør mot Bjørkeneset. Planområdet ligg like sør for senterområde Sandnes og er vendt nordvestover mot Sandnesosen. Planområdet er åpent og småkupert, og ligg som ein flatare sone langs fjordkanten med Botnefjellet i «ryggen» mot sørvest.

Områda rundt består av spreidd småhusbebyggelse, skule med leikeområde, landbruksareal, strandsone med svaberg og fjøre, samt større og mindre felt med skog.



Figur 1. Raud stipla linje syner planavgrensing.

#### 4. Alternativ som skal utgreiast

**0 alternativet:** 0 – alternativet er ei vidareføring av dagens bruk. Dette inneber at areala innanfor planområdet/ utgreiingsområde vert vidareført som ubebygd.



- **Verdi:** Vurdering av kor verdifullt eit område/miljø er i høve til fagtema. Verdi vert uttrykt gjennom tilstand, eigenskap og utviklingstrekk for fagtema. Verdien vert fastsett etter utan betyding – noko – middels – stor – svært stor. Verdi kan ha nasjonal, regional eller lokal betyding.
- **Påverknad** er mål på kor store endringar tiltaket kan medføre for fagtema, etter skala sterkt forringa – forringa – noko forringa – ubetydeleg forringa - forbetra. Påverknad vert vurdert opp mot referansesituasjonen (nullalternativet).
- **Konsekvens** er fastsett ved samanstilling av verdi og påverknad for eit område. Ved å samanstille verdi og påverknad i konsekvensvifta er det gitt ein konsekvens for tiltaket for det aktuelle fagtema. Føremoner og ulemper er deretter samanlikna med 0-alterantivet.

Konsekvensutgreiinga tek utgangspunkt i Miljødirektoratets rettleiarar for Konsekvensutgreiingar M-1941. Metoden er delt inn i 6 steg:

#### Steg 1: Inndeling i delområde

Det er fleire viktige tur- og rekreasjonsområde i og rundt Botneset. Inndeling av delområde til konsekvensutgreiing for friluftsliv er gjort slik at registrerte rekreasjonsområde innanfor planområdet er vist som eigne delområde. Det er ikkje vurdert som naudsynt å inkludere registrerte friluftsområde utanfor, men nært planområdet, då planlagde tiltak ikkje vil ha konsekvensar for desse områda.

#### Steg 2: Sette verdi i kvart delområde

I denne fasen er verdien til kvartdelområde vurdert og grunngjeve verbalt med utgangspunkt i eit fastlagt kriteriesett i rettleiaren. Delområde blir gjeve ein verdi basert på en 5-delt skala etter M-1941. Verdien vert fastsett etter utan betyding – noko – middels – stor – svært stor. Verdi kan ha nasjonal, regional eller lokal betyding. Alle delområda skal framstillast på eit verdikart. Verdien i delområda vurderast etter følgande kategoriar: bruksfrekvens, kvalitet, funksjon og kartlagde friluftsområde.

#### Steg 3: Vurdere påverknad for kvart delområde

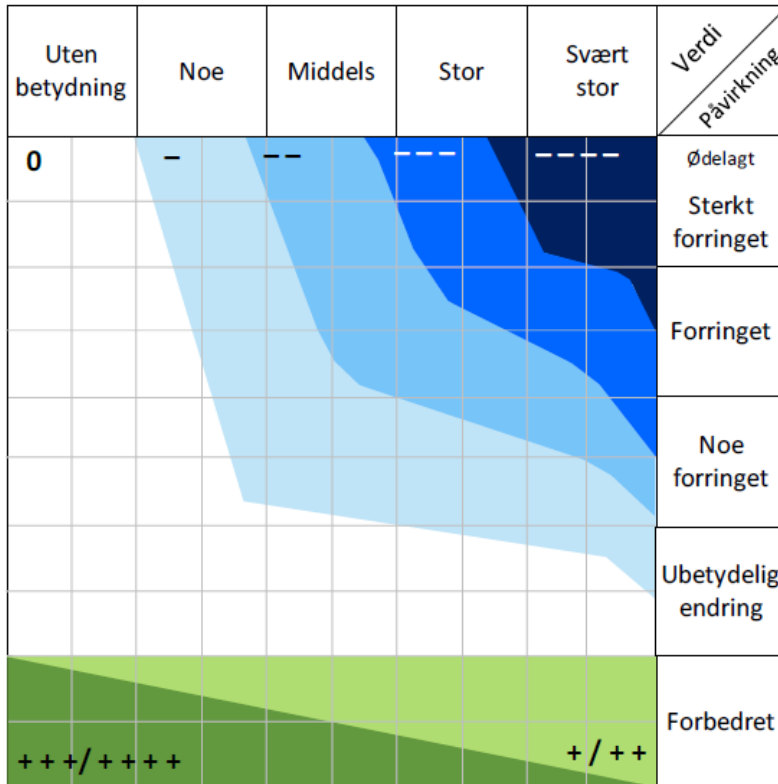
I dette steget blir det vurdert i kva grad kvart enkelt delområde blir påverka av planane eller tiltaket. Dette inneberer å vurdere kva konsekvensar utbyggingsområdet vil få for friluftsliv/ferdsel i det råka delområdet. Desse tilhøva skal vurderast:

- Attraktivitet
- Areal
- Tilgjengelegheit
- Forbindelse og samanheng
- Lydbilde

#### Steg 4: Vurdere konsekvens for kvart delområde

Konsekvensgraden for friluftsliv skal først setjast fast for kvart delområde. Konsekvens vert fastsett ved samanstilling av verdi og påverknad for eit område. Negativ konsekvens er knytt til

verdiforringing av eit område, medan positiv konsekvensgrad føreset ein verdiauke etter at tiltaket er realisert. Skala går frå 4 minus til 4 pluss. Føremøner og ulemper kan deretter samanliknast med 0-alternativet.



Figur 3: Konsekvensvifte jf. M-1941. Sammenstilling av verdi langs x-aksen og grad av påvirkning langs y-aksen.

Tabell 1: Skala og veiledning for konsekvensvurdering av delområder.

Skala	Konsekvensgrad	Beskrivelse (sammenlignet med nullalternativet)
----	Svært alvorlig miljøskade	Den mest alvorlige miljøskaden som kan oppnås for området. Gjelder kun for områder med stor eller svært stor verdi.
---	Alvorlig miljøskade	Alvorlig miljøskade for området
--	Betydelig miljøskade	Betydelig miljøskade for området
-	Noe miljøskade	Noe miljøskade for området
0	Ubetydelig miljøskade	Ingen eller ubetydelig miljøskade for området
+ / ++	Noe miljøforbedring. Betydelig miljøforbedring	Miljøgevinst for området. Noe forbedring (+) eller betydelig forbedring (++)
+++ / +++++	Stor miljøforbedring. Svært stor miljøforbedring	Stor miljøgevinst for området. Stor (+++) eller svært stor (++++) forbedring. Benyttes i hovedsak der områder med ubetydelig eller noe verdi får en svært stor verdiøkning som følge av tiltaket

### Steg 5: Vurdere konsekvensar for friluftsliv

Resultata frå konsekvensvifta og tilhøyrande grunngiving for konsekvensgrad for kvart enkelt delområde blir nytta til ein samla vurdering av konsekvensgrad for planen eller tiltaket har på kvart miljøtema, som er samanlikna med nullalternativet. Dersom det føreligg ulike alternativ,



blir det oppgitt ein samla konsekvensgrad per alternativ. Konsekvensgraden for miljøtemaet blir vurdert på ein skala frå positiv til kritisk negativ:

*Tabell 2: Skala og rettleiing for konsekvensvurdering av miljøtema.*

Konsekvensgrad	Kriterier for konsekvensgrad
Kritisk negativ konsekvens	Stor andel av alternativets område har særlig høy konfliktgrad. Vanligvis flere delområder med konsekvensgrad <b>svært alvorlig miljøskade</b> (----), og i tillegg store samlede virkninger. Brukes unntaksvis.
Svært stor negativ konsekvens	Stor andel av alternativets område har høy konfliktgrad. Det er delområder med konsekvensgrad <b>svært alvorlig miljøskade</b> (----), og ofte flere/mange områder med <b>alvorlig miljøskade</b> (---). Vanligvis store samlede virkninger.
Stor negativ konsekvens	Flere alvorlige konfliktpunkter for temaet. Ofte vil flere delområder ha konsekvensgrad <b>alvorlig miljøskade</b> (---).
Middels negativ konsekvens	Ingen delområder med de høyeste konsekvensgradene, eller disse er vektet lavt. Delområder med konsekvensgrad <b>betydelig miljøskade</b> (--) dominerer.
Noe negativ konsekvens	Kun en liten del av alternativets område har konflikter. Ingen delområder har de høyeste konsekvensgradene, eller disse er vektet lavt. Vanligvis vil konsekvensgraden <b>noe miljøskade</b> (-) dominere.
Ubetydelig konsekvens	Alternativet vil ikke medføre vesentlige endringer sammenlignet med nullalternativet. Det er få konflikter og ingen konflikter med de høyeste konsekvensgradene.
Positiv konsekvens	Totalt sett er alternativet en forbedring for temaet sammenlignet med nullalternativet. Det er delområder med positiv konsekvensgrad og kun få delområder med lave negative konsekvensgrader. De positive konsekvensgradene oppveier klart delområdene med negativ konsekvensgrad.
Stor positiv konsekvens	Stor forbedring for temaet. Mange eller særlig store/viktige delområder med positiv konsekvensgrad. Kun ett eller få delområder med lave negative konsekvensgrader, og disse oppveies klart av delområder med positiv konsekvensgrad.

## Steg 6: Samanstilling av konsekvensar for alle klima- og miljøtema

Konsekvensutgreiinga omfattar fleire klima og miljøtema:

- Friluftsliv
- Landskap
- Naturmangfald
- Naturressursar

I planomtalen er konsekvensvurderinga for kvart utgreiingstema oppsummert. Konsekvensen for alternativa for kvart fagtema skal samanstillast i ein samla tabell. Til slutt er det gjort ei samla avveging av verknadane som følgje av planframlegget.

### 5.1 Datagrunnlag og usikkerheit

Verdivurderinga er gjort etter skjema i Miljødirektoratet sin rettleiar, men er også basert på omtale og verdisetting frå kommunen sin eigen kartlegging av friluftsområde i kommunen.

Analysen bygger på tilgjengelege rapportar, kart og kunnskap:

- Regionalt viktige friluftsområde (HFK)
- Kartlegging og verdisetting av friluftsområder (Masfjorden kommune)
- KPA

- Gjeldande reguleringsplanar
- Munnlege kjelder

## 6. Inndeling i delområder

Delområda er definert etter kjent kunnskap om registrerte friluftsområde planområdet i kartbaser som er listet opp over, lokal kunnskap og synfaring.

Planområdet ligg i nær tilknytning til eit område som er svært mykje nytta til leik og rekreasjon ytst på Botneset. Elevar ved Sandnes skule nyttar generelt nærområda rundt skulen mykje, blant anna ein akebakke ved nedkøyringa til båthamna i Nordre Botnevika.

Det er definert to delområder innanfor tema friluftsliv:

1. Botneset leike- og rekreasjonsområde
2. Akebakke ved Amundsbotnen

Leke- og rekreasjonsområder som leikeplassar, ballplassar og nærmiljøanlegg skal der det er naudsynt delast inn som eit eige delområde. I denne planen ligg anlegget rundt skulen utanfor planområdet, og vert verken direkte eller inndirekte påverka av planlagt tiltak. Dette arealet er difor ikkje inkludert i konsekvensutgreiinga som eit eige delområde.



*Figur 4. Dei to delområda i konsekvensutgreiinga for friluftsliv er rekreasjons- og leikeområde ytst på Botneset, samt akebakke ved Amundsbotnen.*

## 7. Verdisetting av kvart delområde

### 7.1 Verdivurdering av delområde 1: Botnaneset leike- og rekreasjonsområde

Botnaneset rekreasjons- og leikeområde er mykje nytta av skuleelevar ved Sandnes skule, barnehagen og av innbyggjarane på Sandnes generelt. Her er det tilrettelagt med gapahuk, grillplass, benkar og slengdissar. Her kan ein også bade. Området er kartlagt av kommunen og er gjeve verdi som svært viktig av kommunen (fylkesatlas.no).

*Figur 5. Avgrensing av delområdet på flyfoto.*



*Figur 6. Det er fint tilrettelagt for rekreasjon/opphald i området.*




Figur 7. Ytst på neset er det bademoglegheiter på fine dagar.



Figur 8. Dette arealet ligg i framkant av prestebustaden mot sørvest. Her er det fjerna trær.

Verdi aspekt	Verdivurdering
Bruksfrekvens	Området er mykje nytta av skulen, barnehagen og øvrige innbyggjarar på Sandnes, men har ikkje regionale brukarar. <b>VERDI: Noko verdi.</b>
Kvalitet	På delar av arealet er det oppe fordi det er teke ut skog. Elles er det både kratt/småvokst vegetasjon og noko skog i området. Terrenget er småkupert og svært tilgjengeleg.

	Møte med sjø er ein fin kvalitet. Arealet er noko avgrensa i utstrekning. <b>VERDI: Noko verdi.</b>
Betydning	Området er vurdert å ha noko symbolverdi i lokal samanheng. Nyttast av personar i nærområdet. <b>Verdi: Noko verdi.</b>
	
Figur 9. Samla verdivurdering for delområdet.	

### 7.2 Verdivurdering av delområde 2: akebakke ved Amundsbotnen

Akebakken ligg på austsida av høgdedraget/ryggen like bak prestebustaden, sør for skulen. Bakken er delt i to av tilkomstveg til småbåtanlegget, men denne er etablert slik at bakken kan nyttast til aking likevel når det er snø.



Figur 10. Delområde 2 på flyfoto.



Figur 11. Foto av akebakken, sett mot noraust, frå toppen av bakken.

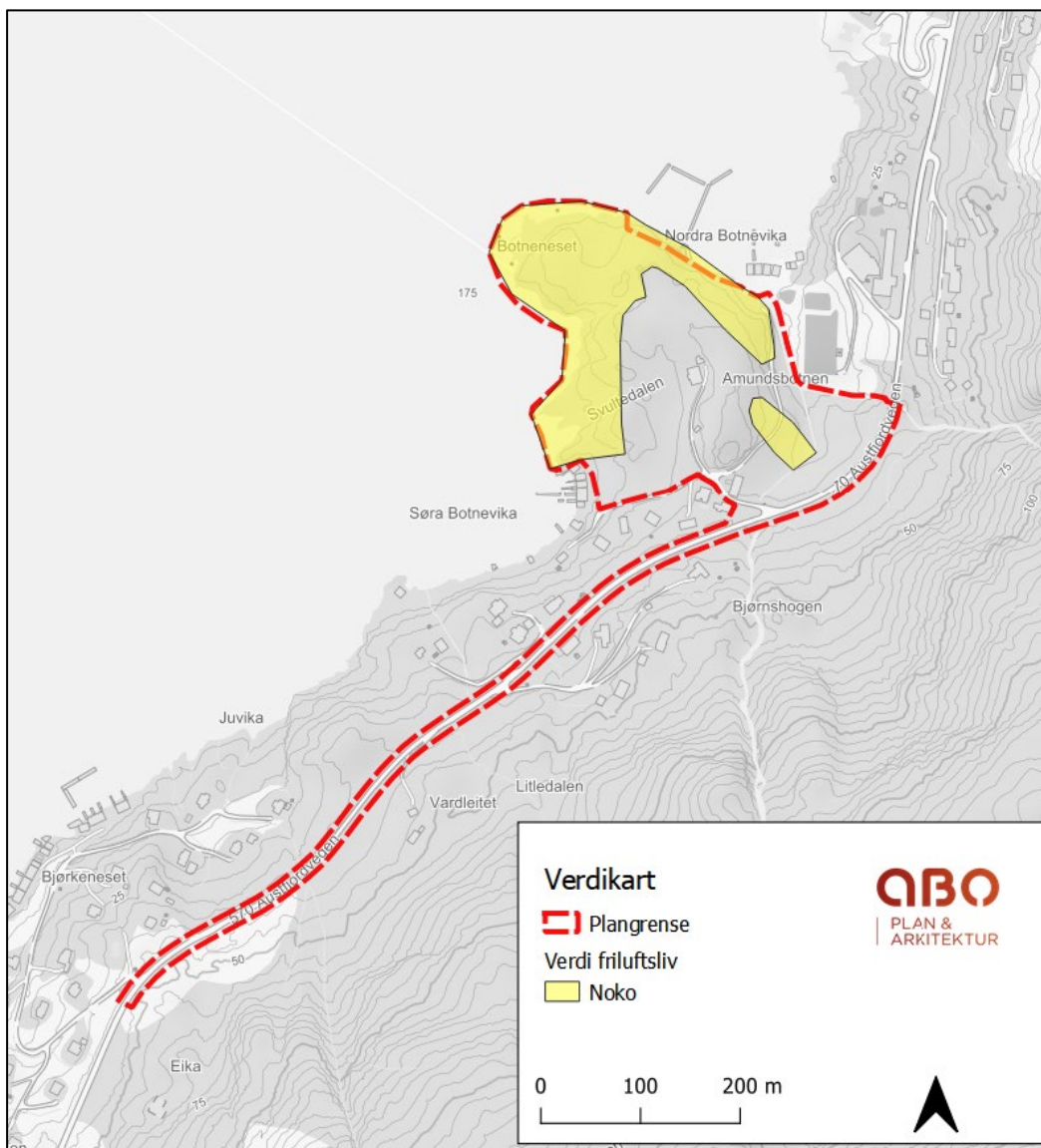
Verdivurdering	
Verdi aspekt	
Bruksfrekvens	Ifølgje lokal kunnskap er det aktiv bruk av denne akebakken på dagar med snø, men området har ikkje regionale brukarar. <b>VERDI: Noko verdi</b>
Kvalitet	Området er vurdert å ha stor verdi som akebakke for skulebarna fordi det ikkje finst alternative bakkar til aking og vinterleik andre plassar i nærleik til skulen. Delområdet har elles ikkje særlege kvalitetar knytt til spesielle landskapstrekk, terrengformasjonar, spesiell vegetasjon eller utsiktspunkt. <b>VERDI: Noko verdi</b>
Funksjon	Bakken har funksjon som akebakke for skulebarn ved Sandnes skule. <b>VERDI: Noko verdi</b>



Figur 12. Samla verdivurdering for planområdet.

### 7.3 Oppsummering verdier

Området sin verdi som friluftsområde er knytt til naturmessige kvalitetar i landskapet, bruksfrekvens og at dei er lett tilgjengeleg. Delområda er gitt følgande verdi:



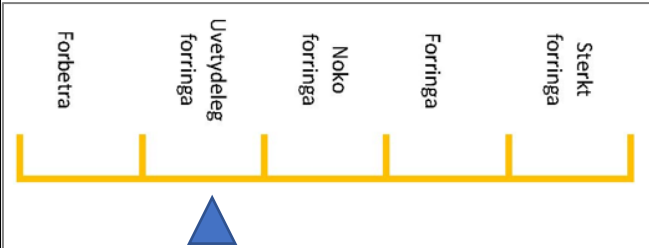
Nr.	Delområde	Type/grunnlag for vurdering	Verdi
1	Botnaneset	Badeområde/ naturleikeplass til skule	Noko
2	Amundsbotn	Akebakke	Noko

## 8. Påverknad og konsekvens for kvart delområde

### 7.1 0-Alternativet

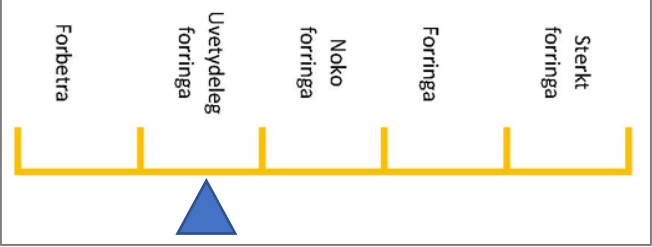
0- alternativet er ei vidareføring av dagens bruk/ ein realistisk utvikling av utgreiingsområde som ikkje skal tilskrivast den aktuelle utviklinga av tiltaket . Dette inneber at areala innanfor planområdet/ utgreiingsområde vert vidareført som dagens bruk og som vedtatt i kommuneplan og gjeldande reguleringsplanar. Planområdet er avsett til ..... i kommuneplanens arealdel

Under følger matriser for vurdering av kvart delområde opp mot 0-alternativet. Matrisen er den samme som er nytta for vurdering av alternativ 1 (planframlegget).

Delområde	Verdi	Vurdering av påverknad
<b>Botneset leike- og rekreasjonsområde</b>	Noko	<p><u>Attraktivitet:</u> Botneset sin attraktivitet som leike- og rekreasjonsverdi er ikkje vurdert å verte påverka av 0-alternativet. <b>PÅVERKNAD: Ubetydeleg endring.</b></p> <p><u>Arealbeslag:</u> Areal vil ikkje endrast som følgje av 0-alternativet. <b>PÅVERKNAD: Ubetydeleg endring.</b></p> <p><u>Tilgjengelegheit/barriere:</u> Tilgjenge til området vil ikkje endrast som følgje av 0-alternativet. <b>PÅVERKNAD: Ubetydeleg endring.</b></p> <p><u>Forureining:</u> Støy, støv og avrenning vert ikkje påverka/endra som følgje av 0-alternativet. <b>PÅVERKNAD: Ubetydeleg endring.</b></p> <p><u>Funksjon:</u> Funksjonen til leike- og rekreasjonsområdet vert oppretthalde som følgje av 0-alternativet. <b>PÅVERKNAD: Ubetydeleg endring</b></p>
<b>Samla påverknad</b>		<p><u>Samla påverknad på friluftsliv for delområdet:</u> Delområdet sin verdi er knytt til bruksfrekvens og kvalitet, og er gjeve stor verdi. Påverknaden er for 0-alternativet vurdert å vere «<b>ubetydeleg</b>» fordi landskapet og terreng, samt bruk vert halde som dagens situasjon.</p> 




<b>Konsekvens</b>	Stor verdi og ubetydeleg forringa gjer iht. konsekvensvifta <b>ubetydeleg miljøskade for delområdet (0)</b> .
-------------------	---

Delområde	Verdi	Vurdering av påverknad
<b>Akebakke ved Amundsbotnen</b>	Noko	<p><u>Attraktivitet:</u> Akebakken sin attraktivitet er ikkje venta å verte påverka som følgje av 0-alternativet. <b>PÅVERKNAD: Ubetydeleg endring</b></p> <p><u>Arealbeslag:</u> Areal i akebakken vil ikkje endrast som følgje av 0-alternativet. <b>PÅVERKNAD: Ubetydeleg endring</b></p> <p><u>Tilgjengelegheit/barriere:</u> 0-alternativet vil ikkje påvirke tilgjengelegheita til området. <b>PÅVERKNAD: Ubetydeleg endring</b></p> <p><u>Forureining:</u> Støy, støv og avrenning har ikkje betydning som følgje av 0-alternativet. <b>PÅVERKNAD: Ubetydeleg endring</b></p> <p><u>Funksjon:</u> Funksjonen til akebakken vert oppretthalde ved 0-alternativet. <b>PÅVERKNAD: Ubetydeleg endring</b></p>
<b>Samla påverknad</b>		<p>Samla påverknad på friluftsliv for delområdet:</p> <p>Påverknad for delområdet ved 0-alternativet er vurdert å vere «<b>ubetydeleg</b>».</p> 
<b>Konsekvens</b>		Stor verdi og ubetydeleg påverknad gjer iht. konsekvensvifta <b>ubetydeleg miljøskade for delområdet (0)</b> .

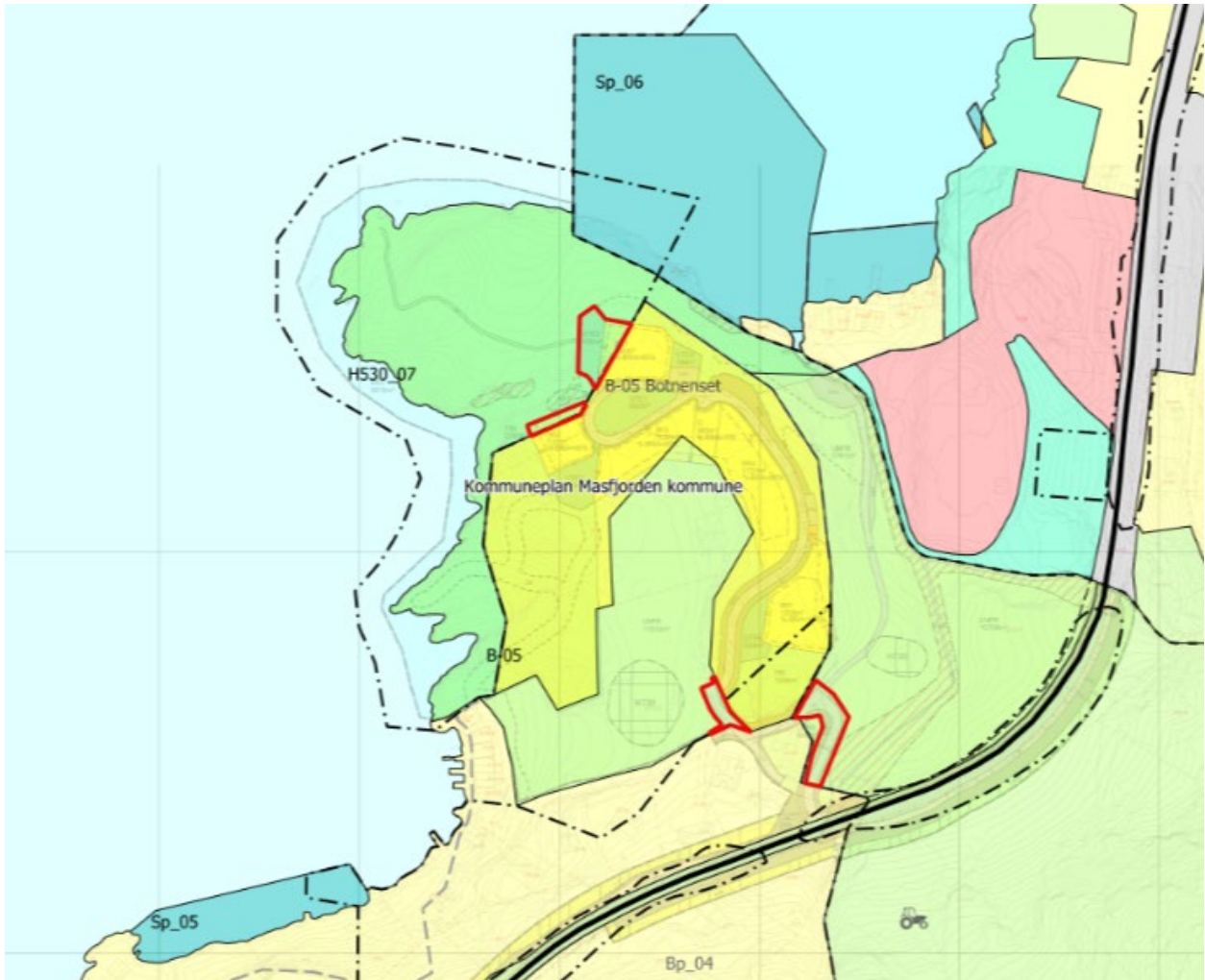
## 7.2 Alternativ 1

Påverknad og konsekvens er vurdert i høve til ferdig utbygd bustadfelt på Botneset med tilhøyrande infrastruktur, slik planframlegget syner.

### 7.2.2 Påverknad på delområde 1: Botneset leike- og rekreasjonsområde

Delområde	Verdi	Vurdering av påverknad
<b>Botneset leike- og rekreasjonsområde</b>	Noko	<p>Attraktivitet: Planframlegget gjer ikkje inngrep i rekreasjonsområdet på Botneset og attraktiviteten vert difor ikkje negativt påverka. Nye bygg vil endre den visuelle tilgjenga, men arealet vert opparbeid med gode, lett tilgjengelege stikoplingar frå bustadområdet. <b>PÅVERKNAD: Ubetydeleg endring</b></p> <p>Arealbeslag: Det vert ikkje gjort arealbeslag inn i areala som utgjer rekreasjonsområdet, og heller ikkje i eksisterande stikoplingar. <b>PÅVERKNAD: Ubetydeleg endring</b></p> <p>Tilgjengelegheit/barriere: Eksisterande ferdselslinjer vert oppretthalde, og det vert sikra nye, tilgjengelege koplingar mot rekreasjonsområdet frå det nye bustadområdet. <b>PÅVERKNAD: Ubetydeleg endring.</b></p> <p>Forureining: Det vil ikkje skje auke i forureining i form av støy, støv og avrenning mot rekreasjonsområdet. Den lille auken i støy frå bilar og/eller frå bebyggelsen er vurdert å vere så minimal at den er vurdert å vere ubetydeleg. <b>PÅVERKNAD: Ubetydeleg endring.</b></p> <p>Funksjon: Rekreasjonsområdet si funksjon vil vere uendra som følgje av føreslått tiltak. <b>PÅVERKNAD: Ubetydeleg endring.</b></p>
<b>Samla påverknad</b>		<p>Samla påverknad på friluftsliv for delområdet:</p> <p>Delområdet sin verdi er knytt til bruksfrekvens, kvalitet og funksjon. Sjølve rekreasjonsområdet eller tilkomst er ikkje vurdert å verte negativt påverka.</p> 

<b>Konsekvens</b>	Noko og ubetydeleg forringa påverknad gjer iht. konsekvensvifta <b>ubetydeleg miljøskade for delområdet (0)</b>
-------------------	---



Figur 13. Kartet syner området i nord der planlagt uteoppholdsareal ligg noko inn i føremål og omsynssone for driluftsliv i KPA.

### 7.2.3 Påverknad på delområde 2: Akebakke ved Amundsbotnen

Delområde	Verdi	Vurdering av påverknad
<b>Akebakke ved Amundsbotnen</b>	Noko verdi	<p>Attraktivitet: Føreslått tiltak gir ingen reduksjon i attraktivitet for akebakken. <b>PÅVERKNAD: Ubetydeleg endring</b></p> <p>Arealbeslag: Det er ikkje føreslått tiltak i eller nært akebakken. <b>PÅVERKNAD: Ubetydeleg endring</b></p> <p>Tilgjengelegheit/barriere: Det er ikkje føreslått tiltak som er i</p>

		<p>konflikt med tilkomst til akebakken eller som vil ha barriereeffekt.  <b>PÅVERKNAD: Ubetydeleg endring</b></p> <p><u>Forureining:</u> Det vil ikkje skje forureining frå støy, støv eller avrenning som påverkar akebakken.  <b>PÅVERKNAD: Ubetydeleg endring</b></p> <p><u>Funksjon:</u> Akebakken sin funksjon vil vere uendra som følge av planframlegget.  <b>PÅVERKNAD: Ubetydeleg endring</b></p>
<p><b>Samla påverknad</b></p>		<p>Samla påverknad på friluftsliv for delområdet:</p> <p>Delområdet sin verdi er knytt til både bruksfrekvens, kvalitet og betydning. Det skal ikkje gjerast direkte arealinngrep i akebakken. Akebakken mister ikkje sin funksjon og vert ikkje direkte påverka av planlagt tiltak. Påverknad er difor vurdert å vere «<b>ubetydeleg</b>».</p> <div data-bbox="628 904 1283 1155" style="border: 1px solid black; padding: 5px; margin: 10px 0;"> </div>
<p><b>Konsekvens</b></p>		<p>Stor verdi og ubetydeleg påverknad gjer iht. konsekvensvifta <b>ubetydeleg miljøskade for delområdet (0)</b>.</p>

## 8 Samla konsekvens for friluftsliv

Delområde og vurdering	Verdi	Konsekvens 0-alt.	Konsekvens alternativ 1
Delområde 1. Botneset	Noko verdi	Ubetydeleg miljøskade	Ubetydeleg miljøskade
Delområde 2. Akebakke ved Amundsbotnen	Noko verdi	Ubetydeleg miljøskade	Ubetydeleg miljøskade
Vektlegging av enkelte delområde			Begge delområda har noko verdi, men begge vil få ubetydeleg miljøskade som følgje av planframlegget. Det er difor ikkje vektlagt delområde.
<b>Vurdering av samla konsekvens for miljøtema</b>		<b>Ubetydeleg konsekvens</b>	<b>Ubetydeleg konsekvens</b>
Grunngjeving		Nullalternativet vil ikkje gje konsekvensar for rekreasjonsområdet eller for akebakken.	

## 9 Skadereduserande tiltak

Planframlegget legg opp til å etablere tydelege forbindelsar til rekreasjonsområdet for å unngå at ny bebyggelse vert oppfatta som ein barriere.

## 10 Usikkerheit

Ei konsekvensutgreiing skal så langt det er mogleg baserast på fakta og utførast etter anerkjent metodikk. Fleire av verdivurderingane knytt til delområda er basert på tidlegare gjennomført arbeid med kartlegging av friluftsområde i kommunen.

Vurderinga av påverknad av tiltaket er basert på planframlegget (planomtale, illustrasjonsplan, 3d modellar og illustrasjonar). Det er knytt lite usikkerheit til tiltaket.

## 11 Kjelder

Vurderingane i analysen er basert på tilgjengeleg dokumentasjon om prosjektet, tilgjengelege faglege vurderingar og rettleiarar:

### Rapportar:

- Planomtale og føresegner

### Kart:

- Plankart (ABO Plan & Arkitektur AS)
- Illustrasjonsplan (ABO Plan & Arkitektur AS)

### Rettleiarar og rapportar:

- Miljødirektoratets rettleiar M-1941 konsekvensutredningar for klima og miljø

### Databasar og nettbaserte karttenester:

- Kilden.nibio.no (2023)

- <https://www.fylkesatlas.no/> (2023)
- <https://kommunekart.com/> (2023)

I tillegg til gjennomgang av rapportar, kart, skriftlege og munnlege kjelder, har det vert gjennomført synfaring.