



<b>1. BAKGRUNN, FØREMÅL OG RAMMER FOR ARBEIDET ..</b>	<b>3</b>
1.1 BAKGRUNN .....	3
1.2 FØREMÅL .....	3
1.3 RAMMER .....	4
1.3.1 <i>Kommunale planar</i> .....	4
1.3.2 <i>Fylkesplanar</i> .....	5
1.3.3 <i>Nasjonale føringar</i> .....	5
1.3.4 <i>Ny forskrift om konsekvensutgreiing</i> .....	5
<b>2. UTFORDRINGAR .....</b>	<b>5</b>
2.1 UNGDOM / UNGE VAKSNE .....	5
2.2 FYSISK MILJØ .....	6
2.3 SAMARBEID .....	7
2.4 ØKONOMISKE FØRESETNADAR .....	7
<b>3. KONSEKVENSAAR/ RISIKOFAKTORAR -NYE TILTAK</b>	<b>7</b>
<b>4. ORGANISERING .....</b>	<b>9</b>
4.1 SKJEMATISK FRAMSTILLING AV KOMMUNEPLANARBEIDET .....	9
<b>5. MEDVERKNAD OG INFORMASJON .....</b>	<b>10</b>
<b>6. FRAMDRIFTSPLAN .....</b>	<b>10</b>
<b>VEDLEGG: BAKGRUNNSTAL .....</b>	<b>11</b>

# 1. BAKGRUNN, FØREMÅL OG RAMMER FOR ARBEIDET

## 1.1 BAKGRUNN

Masfjorden kommune sitt overordna mål og største utfordring er både på kort og lang sikt å auke folketallet i kommunen. Det er nødvendig å snu trenden for å kunne oppretthalde gode velferds- og tenestetilbod i kommunen. Me vert ikkje eit berekraftig samfunn dersom nedgangen held fram. Grunna truande folketalsnedgang må kommunen vere - og stå fram som - ein proaktiv samfunnsutviklar som aktivt møter innbyggjarane og deira problemstillingar i kvardagen.

Vidare er Masfjorden ein usedvanleg flott og naturskjønn kommune som kan tilby innbyggjarar og besøkande eit stort spekter av fritidstilbod innafor både kulturelle og sportslege aktivitetar. Kommunen kan i tillegg by på eit stort og kvalitativt mangfald av naturressursar noko som gjev gode føresetnadar og grunnlag for eit bere- og livskraftig lokalsamfunn. Kommunen sitt gode naturgrunnlag representerer verdiar som med god og rettmessig forvaltning vil kunne appellere til eksisterande og eventuelt nye innbyggjarar i kommunen både med tanke på miljø, bumiljø / oppvekst og næringsutvikling. Masfjorden har dermed spesielle og sereigne verdiar som bør bli framheve i utviklingsarbeid.

Ein stor utfordring er at Masfjorden skal bli Masfjorden + og ikkje som alle andre stader. Me har svært gode levekår og ligg nær nok til Bergen og store arbeidsplassar i Nordhordland slik at pendling er mogleg. Vidstrekt, heilskapeleg og langsiktig tilrettelegging kan difor gje grunnlag for ei berekraftig utvikling av ein kommune der det og på lang sikt skal vere godt å bu, leve og drive verksemd.

Gjennom kommunen si storsatsing på pilotprosjektet Lokalsamfunnsutvikling i Masfjorden og arbeidet med dei ulike delprosjekta har dei folkevalde lagt nokre av premissane for kva retning dei ynskjer utviklinga i Masfjorden skal ta: I strategimøte i kommunestyret 03.02.2009 vart premissane presisert til å ha hovudfokus på folketalsutvikling og betre vegar.

Dette vert bakgrunnen for utarbeiding av kommuneplanen sin samfunnsdel og rullering av kommuneplanen sin arealdel. Kommuneplanen sin arealdel vart sist vedteken i sak 10/06, 23.02.2006.

## 1.2 FØREMÅL

Gjennom retning for ynskt utvikling som skildra over, vil Masfjorden kommune leggja til rette for utvikling av dei kvalitetane bygdene har og gjera Masfjorden til ein endå betre plass å bu og arbeide. Det vert lagt vekt på risiko, utryggleik og prinsippet om universell utforming.

I plan- og bygningslova § 20-1 er det sett krav til kommunane om utarbeiding av kommuneplan. Minst ein gong kvar valperiode skal det takast ei samla vurdering av heile kommuneplanen og eventuelt gjennomføra ei rullering.

*”Kommunen skal utføre en løpende kommuneplanlegging med sikte på å samordne den fysiske, økonomiske, sosiale, estetiske og kulturelle utviklinga innenfor sine områder”.*

## 1.3 RAMMER

### 1.3.1 Kommunale planar

Kommuneplanen er det viktigaste og mest overordna styringsverktøyet kommunen har, og gjev grunnlaget og rammer for all anna planlegging/aktivitet.

Kommuneplan for Masfjorden 2005 - 2016, arealdel	gjeldande
Kommedelplan for Stordalen 2008 - 2019	gjeldande
landbruksplan	under planlegging
Reguleringsplanar som framleis skal vera gjeldande	
Trafikksikringsplan for Masfjorden kommune, 2000-2003	utgått
Rosanalyse	utgått
Energi- og miljøplan	under planlegging
Kommunedelplan for næring,	under arbeid
Kartlegging av biologisk mangfald	rapport – ikkje kartfesta
Viltkartlegging	rapport – ikkje kartfesta
Digitale markslagskart	gjeldande
Forvaltningsplan for gås	under arbeid
Forvaltningsplan for hjort	under planlegging
Geodataplan for Nordhordland og Gulen, 2006-2009	rullering påtenkt
Verksemdsplan for plan- og byggesak i region Nordhordland og Gulen 2006-2009	rullering påtenkt
Plan for oppvekstsektoren i Masfjorden kommune, 2006-2010	gjeldande
Kompetanseutviklingsplan for grunnskulen	utgått
Kommunedelplan for idrett og fysisk aktivitet	gjeldande
Kommunedelplan for Kulturvern, 1995-1999	under rullering
Smittevernplan	
Plan for psykisk helsearbeid 2006-2010	gjeldande
Forvaltningsrevisjonen sine brukarundersøkingar	
Delegeringsreglementet	gjeldande
Personalreglementet	gjeldande
Kompetanseplan for Masfjorden kommune	under planlegging
Etiske retningslinjer for folkevalde og tilsette	gjeldande
Lønnspolitisk plan	gjeldande
Alkoholpolitisk handlingsplan	gjeldande
Økonomireglement	gjeldande
Kriseplan	

### *1.3.2 Fylkesplanar*

Fylkesplan for Hordaland 2005-2008  
Fylkesdelplan for kystsona 2001-2004  
Fylkesdelplan for kulturminne 1999-2010  
Fylkesdelplan for idrett, fysisk aktivitet og friluftsliv 2002-2005  
Fylkesdelplan for energi 2001-2012  
Fylkesdelplan for vindkraft, 2000-2012  
Fylkesdelplan - deltaking for alle - universell utforming 2006-2009  
Regionalt Utviklingsprogram for Hordaland 2006  
Bærekraftig arealforvaltning av landbruksareala i Hordaland (1998)  
Landbruksplan for Hordaland 2004-2007

Temadata som fornminner, farleier, vbase, verna vassdrag og inngrepsfri natur

### *1.3.3 Nasjonale føringar*

Plan- og bygningslova  
St.meld 29 (96-97) om regional planlegging og arealpolitikk  
St.meld 58 (96-97) om miljøvernpolitikk for en bærekraftig utvikling  
St.meld 21 (04-05) om regjeringens miljøpolitikk og rikets miljøtilstand  
Rundskriv T-5/93 om rikspolitiske retningslinjer for samordna areal- og transportplanlegging  
Rundskriv T-4/98 om rikspolitiske retningslinjer for barn og planlegging  
Rundskriv T-1078 og T-1082 om rikspolitiske retningslinjer for verna vassdrag (94)  
Forskrift om konsekvensutredning, 01.04.2005  
Veileder T-1450 om planlegging av fritidsbebyggelse  
Veileder T-1443 om plan- og bygningsloven og Landbruk Pluss

### *1.3.4 Ny forskrift om konsekvensutgreiing*

Kommuneplanen sin arealdel skal handsamast etter ny forskrift om konsekvensutgreiing. Det er krav om planprogram som skal avklare føremål, rammer og premisser for arbeidet, og skildre konsekvensar av eventuell utbygging. Det skal gjerast greie for planarbeidet og skildre verknadene av ny utbygging og arealdisponering. Alternativ skal vurderast, og ein skal skildre kva for utgreiingar ein meiner er naudsynte for å kunne ta ei avgjerd. Det er dei delane av planen som set rammer for framtidig utbygging og som medfører endringar i forhold til eksisterande plan, som skal utgreiast.

Planprogrammet skal og skildre opplegg for medverknad og informasjon kring planprosessen. Planprogrammet skal leggjast ut til offentleg ettersyn før det vert fastsett av kommunen.

## **2. UTFORDRINGAR**

### **2.1 UNGDOM / UNGE VAKSNE**

Det er viktig for Masfjorden kommune å vere ein attraktiv stad for ungdom / unge vaksne. I arbeidet med kommuneplanen sin samfunnsdel vil det bli lagt vekt på å få fram kva ungdomane / unge vaksne ynskjer av tiltak i kommunen som kan føre til at dei buset seg i kommunen. I arbeidet med arealdelen er tilrettelegging for aktivitetstilbod og attraktive bustadareal prioriterte tiltak.

#### Tiltak:

- Freista finna eigna areal/lokale til ulike aktivitetar, m.a. kunstgrasbane / tennisbane
- Freista kunne tilby eigna arbeidsmiljø
- Freista kunna tilby varierte bustadar

## 2.2 FYSISK MILJØ

Det har vore ein nedgang i folketalet i Masfjorden dei siste åra sjølv om me no ser positive tal. Kommunen har tru på at folketalsutviklinga er i ferd med å snu, men det er framleis viktig å satse på attraktive bustadareal for å få nye familiar til å etablere seg i Masfjorden. Tilgang på arbeidsplassar lokalt er viktig, i tillegg er det mykje pendling særleg ut frå Masfjorden. Kommunen har i stor grad ein felles arbeidsmarknad med Gulen og Nordhordland (Lindås og Austrheim).

Masfjorden har mange gode kvalitetar ikkje minst for småbarnsfamiliar, som til dømes full barnehagedekning, godt skuletilbod og tilgang på flotte friluftsområde i fjord og fjell. Saman med nærleiken til regionsenteret Knarvik og konkurransedyktig prisnivå på bustadtomter bør Masfjorden vere eit attraktivt alternativ for unge familiar i etablerarfasen.

I tillegg til offentleg tenesteyting er kraftproduksjon og landbruk dei viktigaste næringane i Masfjorden. Masfjorden næringsforum og kvinnenettverk er starta og det er i arealplanen viktig å legge til rette for tilstrekkeleg areal til nyetablering av småbedrifter.

Sysselsettinga innan landbruket går ned, men Masfjorden har lange tradisjonar innanfor husdyr- og skogbruk. I dag er det fleire som har starta ulike tilleggsnæringar knytt til landbruket som til dømes gardsmatproduksjon, gardsbutikk og open gard. I arealdelen i kommuneplanen ynskjer ein å legge til rette for at nye kan etablere seg innan gards- og bygdeturisme og anna småskala næringsliv.

Hyttebygging både i fjellet og ved fjorden er aktuelle tema. Ein må prøve finne eigna områder for hyttebygging og samtidig må ein vurdere kva for område ein ikkje ynskjer utbygging i. Målet er at arealplanen skal verte eit godt verktøy slik at ein unngår flest moglege dispensasjonssaker. Masfjorden kommune har god erfaring med gjeldande arealplan når det gjeld denne problematikken.

#### Viktige tiltak:

- Bustadareal inkl. spreidd utbygging og fortetting i eksisterande sentra, - reguleringsplanar er sett i gang og fleire område står for tur for detaljplanlegging - variert bustadmasse, risiko, tryggleik, eksisterande infrastruktur og universell utforming er her viktig element
- Næringsareal, småskala kraftproduksjon, havbruk
- Landbruksnæringa; kjerneområde landbruk, kulturlandskap, gardsturisme
- Camping
- Hyttebygging, fjell og fjord
- Grøne areal for friluftsliv, rekreasjon både i og utanfor sentrum og bustadområde, det er her vesentleg å leggja vekt på å sikra gode og funksjonelle uteareal for alle uavhengig av individuelle behov
- Vern / forvaltning /utvikling av store naturverdiar

## 2.3 SAMARBEID

Gode lokalsamfunn er prega av felles handling og samarbeid mellom innbyggjarane, mellom innbyggjarar og organisasjonslivet og mellom organisasjonane og kommunen. Gode relasjonar er basert på tillit mellom dei ulike aktørane. Masfjorden er eit samfunn med høg sosial kapital, dvs summen av tillit og samarbeidsevne. I kommuneplanen vil ein legge til rette for gode møteplassar for å vidareutvikle mellommenneskelege relasjonar. Dette er viktig både i bustadområde, på offentlege stader og tenesteyting.

Masfjorden kommune har gjennom pilotprosjektet livskraftige kommunar gjennomført reguleringsplanprosess for Matre, stadanalyse med tanke på reguleringsplan / kommunedelplan for Sandnes og engasjert konsulentfirma for å gjennomføre stadanalyse for Hosteland. I kommuneplanprosessen vil ein bygge vidare på dei gode resultat og erfaringar frå desse prosessane og ein vil i arealdelen har eit særskilt fokus på Sandnes og Hosteland.

## 2.4 ØKONOMISKE FØRESETNADAR

Ein negative folketalsutviklinga kan ha direkte innverknad på den kommunale økonomien. Dette har igjen innverknad på kommunen sin moglegheit for å oppretthalde servicefunksjonar og vidareutvikle Masfjorden sine gode lokalsamfunn.

**Folk = berekraft både sosialt, økonomisk og i tenesteproduksjon.**

Det vil vere avgjerande å oppretthalde den positive folketalsutviklinga me ser no. Tilrettelegging av attraktive bustadområde og opprustinga av rv 570 for å auke tilflyttinga til Masfjorden, er difor noko av det viktigaste ein ønskjer å få til i den nye kommuneplanen.

## 3. KONSEKVEN SAR/ RISIKOFAKTORAR - NYE TILTAK

Kommuneplanen sin arealdel er ein oversiktsplan, og konsekvensar av arealendringar vil gjerast gjennom ei overordna analyse. Det skal særskilt leggjast vekt på tryggleik som ein viktig del av miljø-, ressurs- og samfunnsomsyn. Planprogrammet skal klargjere kva som finst av eksisterande kunnskap og kva for utgreiingar som er naudsynt for å sikre eit godt beslutningsgrunnlag.

Det skal gjennomførast ei ROS-analyse og konsekvensvurdering for nye utbyggingstiltak som vert lagt inn i kommuneplanen sin arealdel. Under kjem ei opplisting av aktuelle tema som skal vurderast, eksisterande kunnskap og eventuelle behov for utgreiingar.

For større utbyggingstiltak vil det vere krav om reguleringsplan eller bebyggelsesplan.

<b>Tema</b>	<b>Mogeleg verknader</b>	<b>Kjent kunnskap</b>	<b>Utgreiingsbehov</b>
<b>Naturrisiko</b>	Ved nye tiltak i arealplanen må ein ta omsyn til plassering i forhold til terreng, grunntilhøve, vatn, klima, vind og nedbør, stormflo m.m. og moglege konsekvensar som ras, flaum, radon-påverknad m.m	Kart over rasutsette område, historiske data, lokalkunnskap,	Flaumsonekart for dei større vassdraga  Kart over rasutsette områder

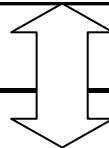
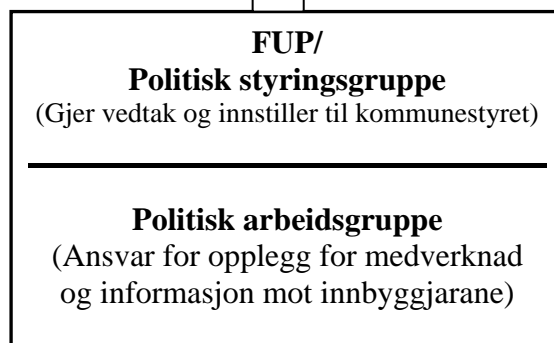
<b>Infrastruktur – transport og trafikktryggleik</b>	Tiltak må vurderast med tanke på trafikktryggleik generelt, transport av farleg gods, nærmiljø, fritidsaktivitetar m.m.	Trafikksikringsplan for Masfjorden kommune 2000-2003	Rullering av trafikksikringsplan
<b>Forureining</b>	Ulike former for forureining som støy, utslepp, luftforureining, stråling, avfall m.m.		Støysonekart for Skyttarlaga sin skytebanar
<b>Beredskap og ulukkesrisiko</b>	Konsekvensar som behov for endra prosedyrar og fleire ressursar med tanke på utrykking m.m.	ROS-analysar	Rullering av Rosanalyse
<b>Naturverdiar og biologisk mangfald</b>	Utbyggingstiltak kan få negativ påverknad på plante- og dyreliv, og fisk t.d trekkvegar, hekkeplassar, viktige leveområde m.m. Konsekvensar for verna eller særskild verdifulle område Påverke større urørte / inngrepsfrie naturområde	Biologisk mangfald-rapport, viltkartlegging, naturreservat og verna vassdrag	
<b>Friluftsliv</b>	Nye byggeområde kan koma i konflikt med eksisterande eller ønske areal til bruk til friluftsliv	Regionale friluftsområde og lokal kunnskap om viktige friluft- og rekreasjonsområde	Eksisterande bruk av areal til friluftsliv
<b>Kulturminne og kulturmiljø</b>	Redusert verdi av kulturlandskap / miljø, konflikt med registrerte kulturminner	Sefrak-register, Askeladden registrering gjennom landbruket sine tilskotsordningar, handlingsplan for kulturminner	Rullering av Kulturminneplanen
<b>Tema</b>	<b>Mogleg verknader</b>	<b>Kjent kunnskap</b>	<b>Utgreiingsbehov</b>
<b>Landbruk</b>	Ny utbygging i LNF-område, kan påverke produksjonsgrunnlag og potensiale for tilleggsnæringar		Kjerneområder for landbruk
<b>Landskapsbilete</b>	Utbygging kan påverke nærmiljø og/eller få konsekvensar for landskapsbilete i eit større område	Stadanalysar	
<b>Lokalsamfunns utvikling</b>	Folketalsnedgang og negativt omdømme	Lokalsamfunnprosjekta	Arealplankart for Sandnes og Hosteland
<b>Helse</b>	God tilrettelegging for fysisk aktivitet og folkehelse		Sjå dette i ein heilskap
<b>VVA</b>	Kostnader for kommunen	Hovduplan for vatn	Ruller hovudplan for vatn Utarbeide hovudplan for avløp

## 4. ORGANISERING

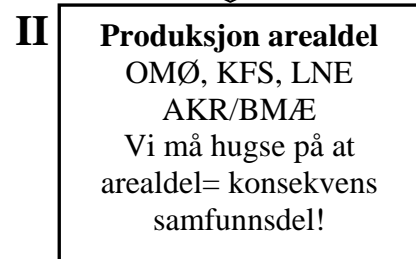
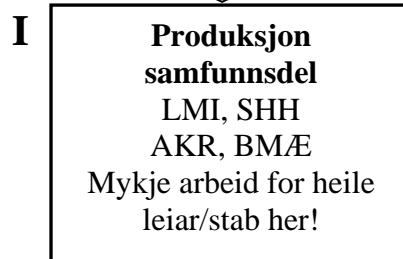
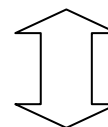
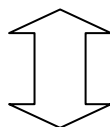
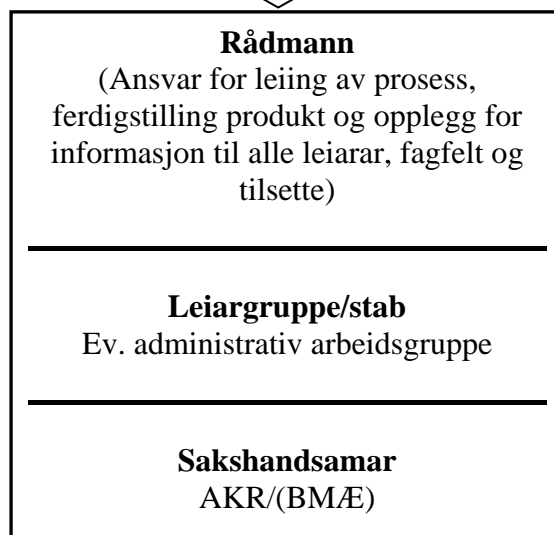
Formannskapet er det lovpålagte planutvalet i kommunen kalla Fast Utval for Plansaker, og vil vera styringsgruppe kommuneplanprosjektet. I tillegg til dei politiske vedtaka som trengst, skal planutvalet delta i arbeidsmøte. Det er opp til Planutvalet om dei ynskjer invitera til særskild medverknad innan ulike tema det vert arbeidd med.

### 4.1 SKJEMATISK FRAMSTILLING AV KOMMUNEPLANARBEIDET

#### POLITIKK



#### ADMINISTRATIVT ARBEID



## 5. MEDVERKNAD OG INFORMASJON

Gode prosessar kan nesten utelukkande karakteriserast ved å tilpasse prosessen i prosjektet til lokale forhold, der ulike aktørar har fokus på utvikling med utgangspunkt i ein tilnærma felles plattform, respekt for ulike aktørar sine standpunkt og der ein arbeider aktivt og intensivt med å forankre prosessen ved å skape eigarskapskjensle hjå ulike partar. Ved fokus på bredde i medverknadsprosessar og god flyt av informasjon vil lokale og eksterne aktørar og deira kompetanse, vere ei viktig og avgjerande ressurs i prosessen. Desse aktørane er ein del av det lokale miljøet og dei brenn for at deira lokalsamfunn skal utviklast på ei positiv måte. Gjennom arbeidet med dei ulike delprosjekta i pilotprosjektet har ein sett at det kan vere særst nyttig å tenke bredde og inkludering i utviklingsprosessar.

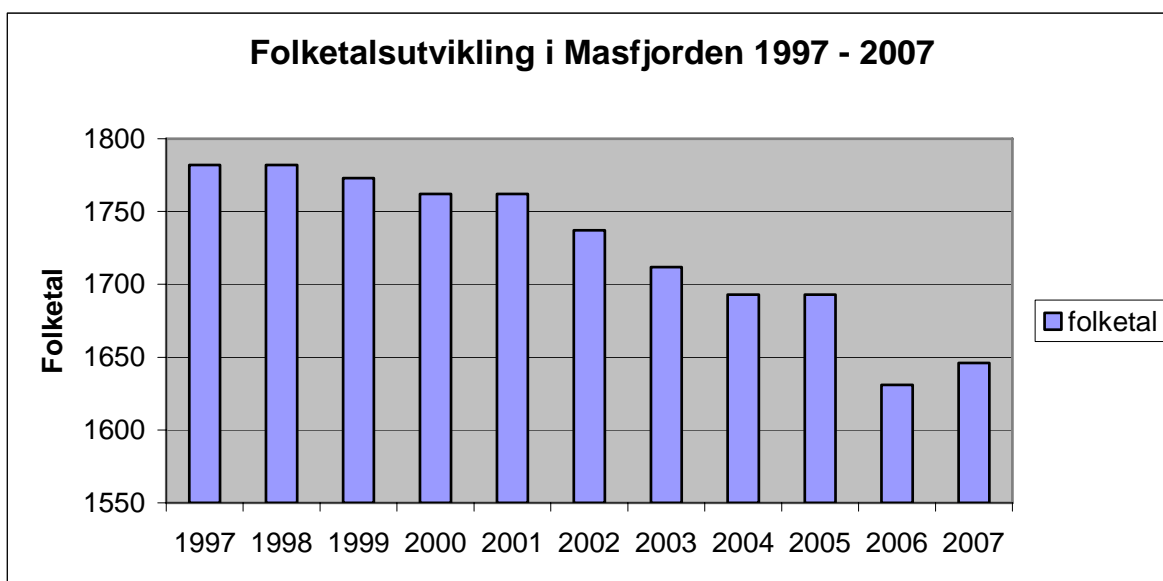
I samanheng med utarbeiding av kommuneplanen vil det vere temamøte i heile kommunen og bygdemøte i einskilde bygder ved konkrete behov. Kontordagar ute vart godt motteke sist ein rullerte kommuneplanen og ein vil gjere det same i år. Informasjon om planarbeidet skal leggjast ut på Masfjorden kommune si heimeside undervegs i prosessen.

Mange faktorar spelar inn i framdrifta i arbeidet og kan kvar for seg påverke prosessen. Trass dette er det summen av dei ulike påverknadsfaktorane, som ulike aktørar og samspelet dei i mellom, som er avgjerande for det endelige resultatet. Det er difor særst viktig med god informasjonsflyt mellom dei ulike aktørane som er knytt til arbeidet med den nye planen.

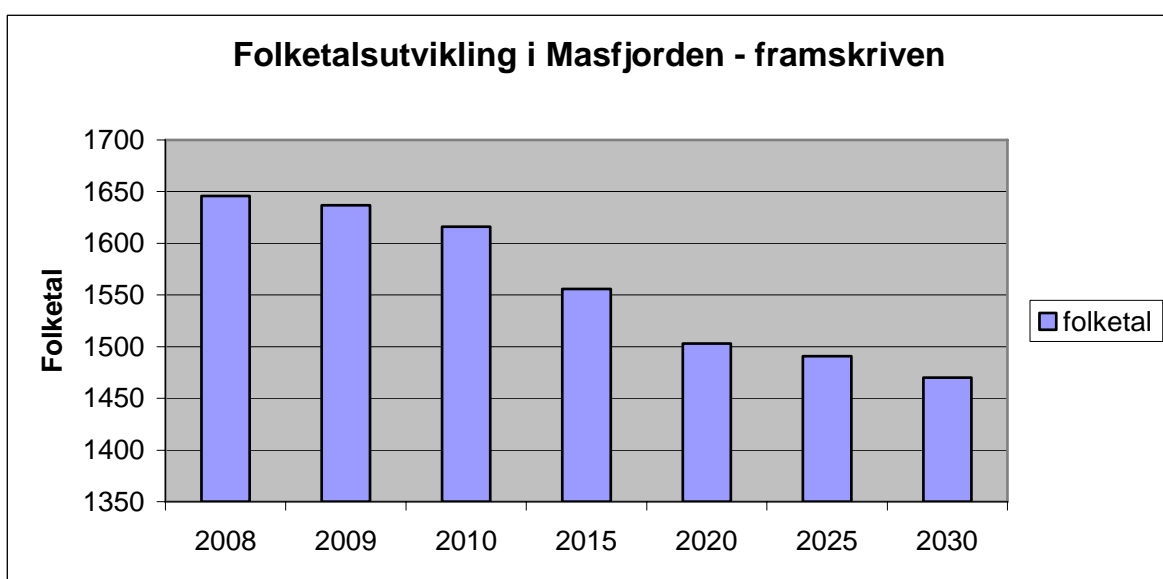
## 6. FRAMDRIFTSPLAN

Faser i planarbeidet	medverknad	Politisk handsaming	Tid
Utarbeiding av framlegg til planprogram	Administrativ arbeidsgruppe		Jan - febr 2009
Oppstart og høyring av planprogram		Vedtak i kommunestyret	Febr 2009
	planforum		Mars/april 2009
Fastsetjing av planprogram		Vedtak i Planutvalet / kommunestyret	April 2009
Utarbeiding planframlegg	Arbeidsgruppe		April - oktober
Synfaring høyringspartar			Mai 2009
	Kontordagar / temamøte / opne møter		april – sept 2009
	planforum		Sept 2009
Offentleg høyring av planframlegg		Vedtak i Planutvalet / kommunestyret	Oktober 2009
	Bygdemøte / opne møte		
Handsaming av merknader	arbeidsgruppe	Planutvalet	Nov 2009 – april 2010
Eigengodkjenning		Vedtak i kommunestyret	Mai 2010

## VEDLEGG: BAKGRUNNSTAL



Kjelde: SSB<sup>1</sup>

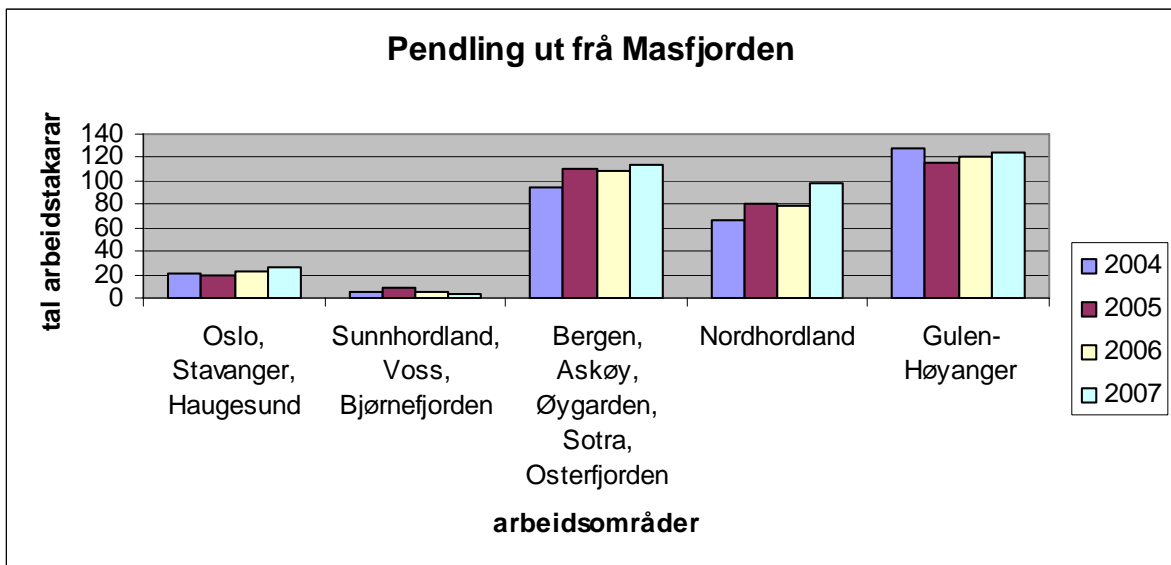


Kjelde SSB<sup>2</sup>

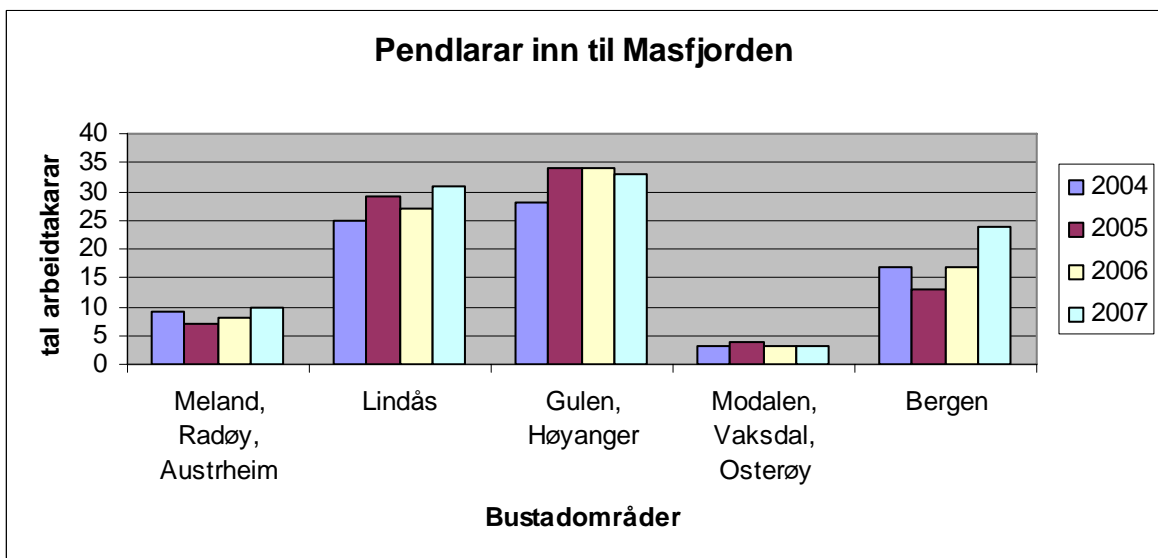
1

[http://statbank.ssb.no/statistikkbanken/Default\\_FR.asp?PXSid=0&nvl=true&PLanguage=0&tilside=selecttable/hovedtabellHjem.asp&KortnavnWeb=folkendrkv](http://statbank.ssb.no/statistikkbanken/Default_FR.asp?PXSid=0&nvl=true&PLanguage=0&tilside=selecttable/hovedtabellHjem.asp&KortnavnWeb=folkendrkv)

2 <http://www.ssb.no/emner/02/03/folkfram/tab-2008-05-08-09.html>



Kjelde Hordaland fylkeskommune - Hordaland i tal<sup>3</sup>



Kjelde: Hordaland fylkeskommune - Hordaland i tal<sup>4</sup>

<sup>3</sup> <http://www.hordaland.no/templates/IFramePage.aspx?id=3484>

<sup>4</sup> <http://www.hordaland.no/templates/IFramePage.aspx?id=3484>