

Konsekvensutgreiing for tema kulturmiljø Detaljreguleringsplan for Botneneset, Masfjorden kommune



Datert: dd.mm.åååå

ABO Plan & Arkitektur AS

Prosjekt: Detaljregulering Botnaneset	Rapportdato: dd.mm.åååå Revidert:
Fylke: Vestland	Kommune: Masfjorden kommune
Stad: Botnaneset	
Oppdragsgjevar: Masfjorden kommune	Utarbeida av: Mathilde Ilper Johnsen

Innhald

1. Innleiing	4
2. Samandrag.....	4
3. Definisjon av tema kulturmiljø	5
4. Lokalisering og avgrensing.....	5
1. Alternativ som skal utgreiast.....	6
2. Metode.....	8
2.1 Datagrunnlag og usikkerheit	14
3. Inndeling i delområde	15
4.1. Delområde 1- Masfjorden prestebustad, Amundsbotten	16
4.2. Delområde 2- Automatisk freda kulturminne frå yngre steinalder.....	20
D	20
4.3. Delområde 3- Potetkjellar ved Austfjordvegen.....	22
4. Verdisetting for kvart delområde	23
4.1 Delområde 1. Prestebustad med hageanlegg:.....	23
4.2 Delområde 2. Automatisk freda kulturminne frå yngre steinalder (busetnad-aktivitetsområde):	25
4.3 Delområde 3. Jordkjellar ved Austfjordvegen.....	26
4.4 Oppsummering verdier.....	28
5. Vurdere påverknad og konsekvens for kvart delområde.....	28
5.1 0 – alternativet.....	28
5.2 Alternativ 1.....	28
5.2.1 Delområde 1- prestegardsbustad.....	28
Delområde 1	28
5.2.2 Delområde 2- Automatisk freda kulturminne, aktivitets- og busetnadsområde frå yngre steinalder.....	31
Delområde 2	31

5.2.3	Delområde 3- jordkjellar ved Austfjordvegen	32
	Delområde 3	32
6.	Samla konsekvens for kulturmiljø	34
7.	Skadereduserande tiltak	35
8.	Usikkerheit	35
9.	Kjelder	35

1. Innleiing

I følgje lov og forskrift skal konsekvensutgreiinga inngå som ein integrert del av reguleringsplanarbeidet og skal vera ein del av avgjerdsgrunnlaget for planen. Føremålet med konsekvensutgreiingar er å gjere klart om planar og tiltak kan få vesentlege verknadar for miljø og samfunn. Føremålet med KU for kulturmiljø er å synleggjere kulturmiljøet landskapet sin verdi og korleis utbyggingsalternativa vil påverke desse verdiane.

2. Samandrag

Det er registrert fleire kulturminne innanfor planområdet: ein eldre prestebustad med tilhøyrande hageanlegg, to felt med automatisk freda kulturminne og ein eldre jordkjellar ved fylkesvegen. Dei er delt inn i følgjande delområde:



Kulturminna/miljøa er verdisett slik:

Nr.	Delområde	Type/grunnlag for vurdering	Verdi
1	Prestegarden	Prestegard	Middels
2	Amundsbotn	Automatisk freda kulturminne	Stor
3	Jordkjellar	Jordkjellar tilhøyrande garden på staden	Noko

Det vert ikkje gjort inngrep direkte i nokre av delområda, og tiltak er plassert slik mot prestebustad og hageanlegg at det ikkje vil gje noko negativ påverknad. Samla sett er det konkludert med ubetydeleg miljøskade for alle delområda for tema kulturmiljø.

Delområde og vurdering	Verdi	Konsekvens 0-alt.	Konsekvens alternativ 1
Delområde 1	Middels	0	Ubetydeleg miljøskade (0)
Delområde 2	Stor	0	Ubetydeleg miljøskade (0)
Delområde 3	Noko	0	Ubetydeleg miljøskade (0)
Vektlegging av enkelte delområde			Ingen vektlegging
Vurdering av samla konsekvens for miljøtema			Ubetydeleg konsekvens
Grunngeving			Ubetydeleg miljøskade for 3/3 delområde gjev samla ubetydeleg konsekvens.

3. Definisjon av tema kulturmiljø

Kulturmiljø er ifølge § 2 i den norske kulturminneloven definert som «*områder hvor kulturminner inngår som del av en større helhet eller sammenheng*». I denne konkrete saken er det presteubstaden med hageanlegget som utgjør et kulturmiljø.

4. Lokalisering og avgrensing

Planområdet består av Botneset samt delar av fv.570 Austfjordvegen, frå Sandnes skule og sør mot Bjørkeneset. Planområdet ligg like sør for senterområde Sandnes og er vendt nordvestover mot Sandnesosen. Planområdet er åpent og småkupert, og ligg som ein flatare sone langs fjordkanten med Botnefjellet i «ryggen» mot sørvest. Områda rundt består av spreidd småhusbebyggelse, skule med leikeområde, landbruksareal, strandsone med svaberg og fjøre, samt større og mindre felt med skog.

Sjølve prestebustaden med tilhøyrande hageanlegg ligg sentralt plassert i planområdet, der nye bustader er planlagt i bakkant og delvis rundt prestebustaden. Huset er SEFRAK-registrert.

Det er i samband med oppstart av planarbeidet gjort funn av automatisk freda kulturminne i bakken innanfor planområdet. Kulturminna er ikkje frigitt. Fredinga av desse kulturminna inneber ikkje eit samla kulturmiljø rundt sjølve funnstadene. I denne konsekvensutgreiinga er likevel terrenget rundt sjølve funnstadene handsama som eit kulturmiljø for å sikre kulturminnet mot inngrep og skjemming, jf. §3 i kulturminnelova.



Figur 1: Oversikt over planområdet med registrerte kulturminne. Her er to felt med automatisk freda kulturminne, samt SEFRAK-registrert prestebustad med tilhøyrande hageanlegg og ein eldre potetkjellar som ligg ved fylkesvegen.

1. Alternativ som skal utgreiast

0 alternativet: 0 – alternativet er ei vidareføring av dagens bruk. Dette inneber at areala innanfor planområdet/ utgreiingsområde vert vidareført som ubebygd.



Figur 2: Alternativ 0 vil innebære at Botnaneset vert liggande slik det gjer i dag.

Alternativ 1: Reguleringsplanen legg opp til etablering av nye bustader på Botnaneset i form av konsentrert småhusvære og ein mindre blokk. Planen inkluderer òg tiltak for mjuke trafikantar langs fv.570 Austfjordvegen og omlegging av kryss mot Botnaneset.

Figur 3: Legg inn utsnitt av illustrasjonsplan.

2. Metode

For å kunne vurdere fordelar og ulemper av eit tiltak er det naudsynt å vite kva konsekvensar tiltaket fører til. Ein føresetnad for konsekvensutgreiingar er at ein kan klarlegge samanhengar mellom årsak og verknad. Gjennom kunnskap om desse samanhengane kan konsekvensane av eit tiltak eller ein plan gjerast greie for.

tre omgrep står sentralt når det gjeld vurdering og analyse av konsekvensar for nye tiltak:

- **Verdi:** Vurdering av kor verdifullt eit område/miljø er i høve til fagtema. Verdi vert uttrykt gjennom tilstand, eigenskap og utviklingstrekk for fagtema. Verdien vert fastsett etter utan betyding – noko – middels – stor – svært stor. Verdi kan ha nasjonal, regional eller lokal betyding.
- **Påverknad** er mål på kor store endringar tiltaket kan medføre for fagtema, etter skala sterkt forringa – forringa – noko forringa – ubetydeleg forringa - forbetra. Påverknad vert vurdert opp mot referansesituasjonen (nullalternativet).
- **Konsekvens** er fastsett ved samanstilling av verdi og påverknad for eit område. Ved å samanstille verdi og påverknad i konsekvensvifta er det gitt ein konsekvens for tiltaket for det aktuelle fagtema. Føremoner og ulemper er deretter samanlikna med 0-alterantivet.

Konsekvensutgreiinga tek utgangspunkt i Miljødirektoratets rettleiarar for Konsekvensutgreiingar M-1941. Metoden er delt inn i 6 steg:

Steg 1: Inndeling i delområde

Planområdet er delt inn i delområde for vurdering av kulturmiljø.

Prestebustaden med tilhøyrande hageanlegg utgjør eit samla kulturmiljø, og arealet rundt dei to funnstadene for automatisk freda kulturminne utgjør eit samla kulturmiljø.

Steg 2: Sette verdi i delområdet

I denne fasen er verdien til delområda vurdert og grunngjeve med utgangspunkt i eit fastlagt kriteriesett i rettleiaren. Verdivurderinga vert organisert etter kunnskapsverdi, opplevingsverdi og bruksverdi. Delområdet er gjeve ein verdi basert på ein 5-delt skala etter M-1941. Verdien vert fastsett etter utan betyding – noko – middels – stor – svært stor. Verdi kan ha nasjonal, regional eller lokal betyding. Delområdet er framstilt på eit verdikart. Følgande verditabell frå rettleiaren er nytta:

Verdikategori	Ubetydelig verdi	Noe verdi	Middels verdi eller	Stor verdi eller høy	Svært stor verdi eller
---------------	------------------	-----------	---------------------	----------------------	------------------------

			forvaltningsprioritet	forvaltningsprioritet	høyeste forvaltningsprioritet
Kulturminnet/ kulturmiljøet har betydning som kilde til historien for perioder eller tema der det fins få eller ingen skriftlige kilder	Kulturminnet/ kulturmiljøet har svært begrenset betydning som kilde til historien for perioder eller tema der det fins få eller ingen skriftlige kilder . Andre kulturmiljøer vil kunne gi mer kunnskap om samme periode/tema.	Kulturminnet/ kulturmiljøet har begrenset betydning som kilde til historien for perioder eller tema der det fins få eller ingen skriftlige kilder , både i seg selv og sammenlignet med andre kulturmiljøer.	Kulturminnet/ kulturmiljøet har betydning som kilde til historien for perioder eller tema der det fins få eller ingen skriftlige kilder , både i seg selv og sammenlignet med andre kulturmiljøer.	Kulturminnet/ kulturmiljøet har stor betydning som kilde til historien for perioder eller tema der det fins få eller ingen skriftlige kilder , både i seg selv og sammenlignet med andre kulturmiljøer. Kulturminnet/ kulturmiljøet vil kunne bidra med unik kunnskap om perioder eller tema som er dårlig dekket av skriftlige kilder.	Kulturminnet/ kulturmiljøet har svært stor betydning som kilde til historien for perioder eller tema der det fins få eller ingen skriftlige kilder , både i seg selv og sammenlignet med andre kulturmiljøer. Kulturminnet/ kulturmiljøet vil kunne bidra med omfattende og unik kunnskap om perioder eller tema som er dårlig dekket av skriftlige kilder.
Kulturminnet/ kulturmiljøet er knyttet til tro eller tradisjoner	Kulturminnet/ kulturmiljøet er i svært liten grad knyttet til tro eller tradisjoner	Kulturminnet/ kulturmiljøet er i noen grad knyttet til tro eller tradisjoner	Kulturminnet/ kulturmiljøet er knyttet til tro eller tradisjoner	Kulturminnet/ kulturmiljøet er i stor grad knyttet til viktig tro eller tradisjoner	Kulturminnet/ kulturmiljøet er i svært stor grad og på en godt lesbar måte knyttet til svært viktig tro eller tradisjoner
Kulturminnet/ kulturmiljøet er av betydning for en eller flere etniske grupper (den samiske urbefolkningen, nasjonale minoriteter eller andre	Kulturminnet/ kulturmiljøet inneholder få elementer, som også er av begrenset betydning for en eller flere etniske grupper	Kulturminnet/ kulturmiljøet inneholder noen elementer som er av noe betydning for en eller flere etniske grupper	Kulturminnet/ kulturmiljøet inneholder flere elementer som er karakteristiske og av betydning for en eller flere	Kulturminnet/ kulturmiljøet er helhetlig, karakteristisk, og av stor betydning for en eller flere etniske grupper	Kulturminnet/ kulturmiljøet er helhetlig, godt bevart, karakteristisk, og av særlig stor betydning for en eller flere etniske grupper

etniske grupper)			etniske grupper		
Kulturminnet/ kulturmiljøet er knyttet til en sosial gruppe eller viser en sosial sammenheng med betydning for historien	Kulturminnet/ kulturmiljøet er i svært liten grad knyttet til en sosial gruppe eller viser en sosial sammenheng med betydning for historien	Kulturminnet/ kulturmiljøet er til en viss grad knyttet til en sosial gruppe eller viser en sosial sammenheng med noe betydning for historien	Kulturminnet/ kulturmiljøet er knyttet til en sosial gruppe eller viser en sosial sammenheng med betydning for historien	Kulturminnet/ kulturmiljøet er klart knyttet til en sosial gruppe eller viser en sosial sammenheng med stor betydning for historien	Kulturminnet/ kulturmiljøet er klart knyttet til en sosial gruppe eller viser en sosial sammenheng med særlig stor betydning for historien på en lett lesbar måte
Kulturminnet/ kulturmiljøet representerer en eller flere faser eller virksomheter med betydning for historien/ utviklingen	Kulturminnet/ kulturmiljøet representerer i svært liten grad en eller flere faser eller virksomheter med betydning for historien/utviklingen	Kulturminnet/ kulturmiljøet representerer til en viss grad en eller flere faser eller virksomheter med betydning for historien/utviklingen	Kulturminnet/ kulturmiljøet representerer en eller flere faser eller virksomheter med betydning for historien/utviklingen	Kulturminnet/ kulturmiljøet representerer i stor grad en eller flere faser eller virksomheter med særlig betydning for historien/utviklingen	Kulturminnet/ kulturmiljøet representerer i svært stor grad og på en tydelig måte en eller flere faser eller virksomheter med særlig betydning for historien/utviklingen
Kulturminnet/ kulturmiljøet inneholder og preges av verdifull byggeskikk eller arkitektur eller inneholder kulturminner med kunstnerisk verdi	Kulturminnet/ kulturmiljøet inneholder i svært liten grad verdifull byggeskikk eller arkitektur eller inneholder kulturminner med kunstnerisk verdi	Kulturminnet/ kulturmiljøet inneholder og preges av byggeskikk eller arkitektur eller inneholder kulturminner med kunstnerisk verdi av begrenset betydning	Kulturminnet/ kulturmiljøet inneholder og preges av verdifull byggeskikk eller arkitektur eller inneholder kulturminner med kunstnerisk verdi	Kulturminnet/ kulturmiljøet er helhetlig, og preges i stor grad av særlig verdifull byggeskikk eller arkitektur eller inneholder kulturminner med stor kunstnerisk verdi	Kulturminnet/ kulturmiljøet er helhetlig og velbevart, og preges i svært stor grad av særlig verdifull byggeskikk eller arkitektur eller inneholder kulturminner med særlig stor kunstnerisk verdi
Kulturminnene/ kulturmiljøet har en klar, intern kulturhistorisk sammenheng,	Kulturminnet/ kulturmiljøet har ingen intern kulturhistorisk	Kulturminnet/ kulturmiljøet har til en viss grad en intern kulturhistorisk	Kulturminnet/ kulturmiljøet har en klar, intern kulturhistorisk	Kulturminnet/ kulturmiljøet har i stor grad en klar, intern kulturhistorisk	Kulturminnet/ kulturmiljøet har i svært stor grad en klar, intern kulturhistorisk

en klar byform eller bystruktur av historisk betydning og/eller viser en klar sammenheng mellom natur/kultur	sammenheng , en klar byform eller bystruktur av historisk betydning eller sammenheng mellom natur/kultur	sammenheng , en klar byform eller bystruktur av historisk betydning og/eller viser til en viss grad sammenheng mellom natur/kultur	sammenheng , en klar byform eller bystruktur av	sammenheng , en klar byform eller bystruktur av historisk betydning og/eller viser en klar sammenheng mellom natur/kultur	k sammenheng som er lesbar og godt bevart, en klar
---	---	---	--	--	---

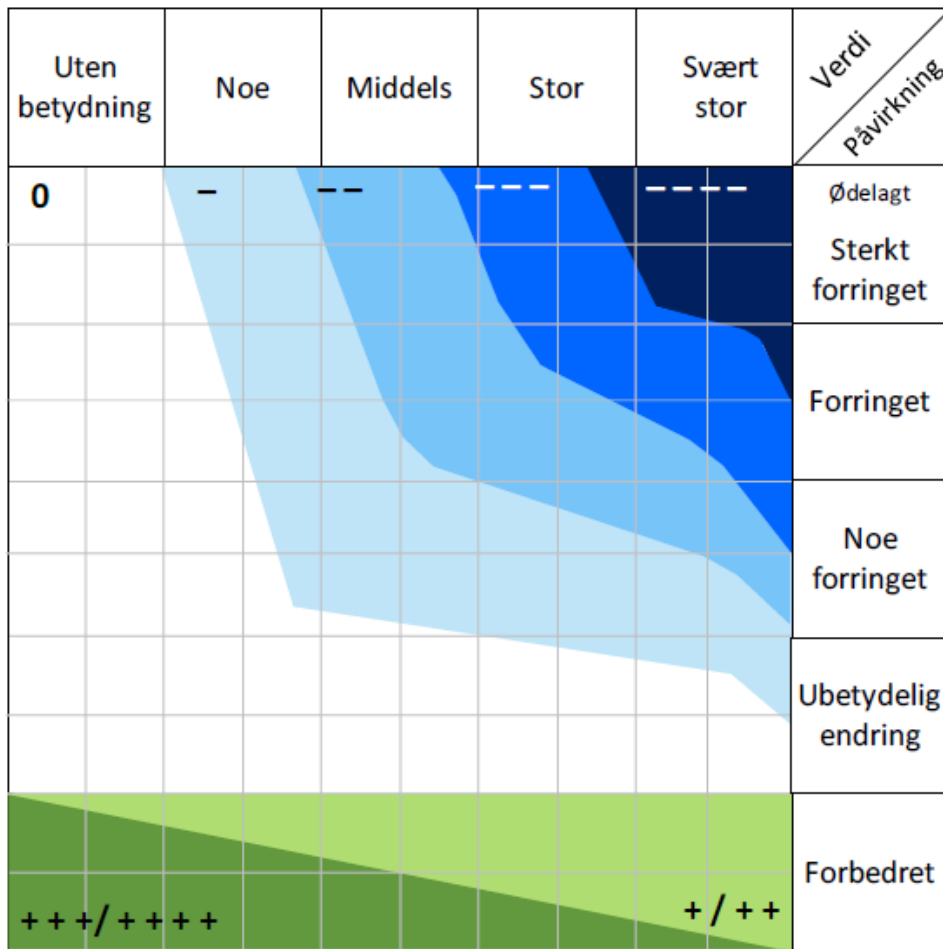
Steg 3: Vurdere påverknad for delområdet

I dette steget blir det vurdert i kva grad delområdet vert påverka av planane eller tiltaket. Utarbeidd moglegheitsstudie skal nyttast til å vurdere påverknad av tiltak i planen. Dette inneberer å vurdere kva konsekvensar utbyggingsområdet vil få for kulturmiljøa innanfor planområdet. Desse tilhøva skal vurderast:

- Direkte inngrep/ arealbeslag
- Nærverknader (fysiske og visuelle)
- Visuell fjernverknad
- Tiltaket si utforming

Steg 4: Vurdere konsekvens for kvart delområde

Konsekvensgraden for landskap skal først setjast fast for hvert delområde. Konsekvens vert fastsett ved samanstilling av verdi og påverknad for eit område. Negativ konsekvens er knytt til verdiforringing av eit område, medan positiv konsekvensgrad føreset ein verdiauke etter at tiltaket er realisert. Skala går frå 4 minus til 4 pluss. Føremøner og ulemper kan deretter samanliknast med 0-alternativet



Tabell 1: Skala og rettleiing for konsekvensvurdering av delområde.

Figur 4: Konsekvensvifte jf. M-1941. Sammenstilling av verdi langs x-aksen og grad av påvirkning langs y-aksen.

Skala	Konsekvensgrad	Beskrivelse (sammenlignet med nullalternativet)
----	Svært alvorlig miljøskade	Den mest alvorlige miljøskaden som kan oppnås for området. Gjelder kun for områder med stor eller svært stor verdi.
---	Alvorlig miljøskade	Alvorlig miljøskade for området
--	Betydelig miljøskade	Betydelig miljøskade for området
-	Noe miljøskade	Noe miljøskade for området
0	Ubetydelig miljøskade	Ingen eller ubetydelig miljøskade for området
+ / ++	Noe miljøforbedring. Betydelig miljøforbedring	Miljøgevinst for området. Noe forbedring (+) eller betydelig forbedring (++)
+++ / +++++	Stor miljøforbedring. Svært stor miljøforbedring	Stor miljøgevinst for området. Stor (+++) eller svært stor (++++) forbedring. Benyttes i hovedsak der områder med ubetydelig eller noe verdi får en svært stor verdiøkning som følge av tiltaket

Steg 5: Vurdere konsekvensar for landskap

Resultata frå konsekvensvifta og tilhøyrande grunningiving for konsekvensgrad for kvart enkelt delområde blir nytta til ein samla vurdering av konsekvensgrad for planen eller tiltaket har på kvart miljøtema, som er samanlikna med nullalternativet. Dersom det føreligg ulike alternativ,

blir det oppgitt ein samla konsekvensgrad per alternativ. Konsekvensgraden for miljøtemaet blir vurdert på ein skala frå positiv til kritisk negativ:

Tabell 2: Skala og rettleiing for konsekvensvurdering av miljøtema.

Konsekvensgrad	Kriterier for konsekvensgrad
Kritisk negativ konsekvens	Stor andel av alternativets område har særleg høy konfliktgrad. Vanligvis flere delområder med konsekvensgrad svært alvorlig miljøskade (----), og i tillegg store samlede virkninger. Brukes unntaksvis.
Svært stor negativ konsekvens	Stor andel av alternativets område har høy konfliktgrad. Det er delområder med konsekvensgrad svært alvorlig miljøskade (----), og ofte flere/mange områder med alvorlig miljøskade (---). Vanligvis store samlede virkninger.
Stor negativ konsekvens	Flere alvorlige konfliktpunkter for temaet. Ofte vil flere delområder ha konsekvensgrad alvorlig miljøskade (---).
Middels negativ konsekvens	Ingen delområder med de høyeste konsekvensgradene, eller disse er vektet lavt. Delområder med konsekvensgrad betydelig miljøskade (--) dominerer.
Noe negativ konsekvens	Kun en liten del av alternativets område har konflikter. Ingen delområder har de høyeste konsekvensgradene, eller disse er vektet lavt. Vanligvis vil konsekvensgraden noe miljøskade (-) dominere.
Ubetydelig konsekvens	Alternativet vil ikke medføre vesentlige endringer sammenlignet med nullalternativet. Det er få konflikter og ingen konflikter med de høyeste konsekvensgradene.
Positiv konsekvens	Totalt sett er alternativet en forbedring for temaet sammenlignet med nullalternativet. Det er delområder med positiv konsekvensgrad og kun få delområder med lave negative konsekvensgrader. De positive konsekvensgradene oppveier klart delområdene med negativ konsekvensgrad.
Stor positiv konsekvens	Stor forbedring for temaet. Mange eller særleg store/viktige delområder med positiv konsekvensgrad. Kun ett eller få delområder med lave negative konsekvensgrader, og disse oppveies klart av delområder med positiv konsekvensgrad.

Steg 6: Samanstilling av konsekvensar for alle klima- og miljøtema

Konsekvensutgreiinga omfattar fleire klima og miljøtema:

- Friluftsliv
- Landskap
- Naturmangfald
- Kulturmiljø

I planomtalen er konsekvensvurderinga for kvart utgreiingstema oppsummert. Konsekvensen for alternativa for kvart fagtema skal samanstillast i ein samla tabell. Til slut er det gjort ei samla avveging av verknadane som følgje av planframlegget.

2.1 Datagrunnlag og usikkerheit

Verdivurderinga er gjort etter tilgjengeleg informasjon om både prestebustaden og dei automatisk freda kulturminna, samt synfaring.

Vurderinga av påverknad av tiltaket er basert på planframlegget (planomtale, illustrasjonsplan , 3d modellar og illustrasjonar), samt ei analyse av fjernverknad og nærverknad. KU for kulturmiljø er vidare basert på kulturminnefagleg kunnskap om området, analyser i kart, foto, saman med synfaring i området.

Utgreiinga bygger på tilgjengelege rapportar og kart:

- Kulturhistoriske registreringar, områdeplan Botneset (VLFK, 2022)
- Data frå Riksantikvaren (Askeladden og SEFRAK)
- KPA
- EiGrind.no
- OVF (Opplysningsvesenets Fond)
- Horgen, Jan E.: *Norske prestegarder : folk og hus*. Oslo 1999

3. Inndeling i delområde

For tema kulturminne er det definert to delområde. Delområda er avgrensa til område som er så viktige at ein bør unngå inngrep og/eller la verdiene i miljøet vere styrande for utforminga av prosjektet. Delområda inneheld kulturminne- og miljøverdiar som er vurdert å vere sårbare for planlagt tiltak.

Delområda er delt inn etter følgande kriterium:

- Type kulturminne og tidsdybde (de to delområdene skiller seg markant fra hverandre i type kulturmiljø og tidsepoker).
- Landskapsmessige og tematiske karaktertrekk, primært med vekt på historisk bruk av dei to delområda.

Følgande delområde inngår i konsekvensutgreiinga:

1. Prestebustad med hageanlegg
2. Automatisk freda kulturminne frå yngre steinalder
3. Potetkjellar ved Austfjordvegen



Figur 5. Oversiktskart over de definerte delområdene.

4.1. Delområde 1- Masfjorden prestebustad, Amundsbotten

Dette delområdet består av prestebustaden i Masfjorden med tilhørende hageanlegg.

Masfjorden prestebustad ligg i Botnevika nær tettstaden Masfjordnes i Nordhordland. Bygget er ein einestad frå 1884 med rektangulært grunnplan, inngang frå austsida (OVF). Sandnes kyrkje ligg på Masfjordnes og vart bygd i 1845. Torbjørn Frølich vart i 1881 utnemnt til sokneprest i Masfjorden, som andre sokneprest for området. Allereie i 1883 ble det sett av offentlege midlar til oppføring av ein eigen prestebustad i sveitserstil. Omtrent samtidig ble det laga eit hageanlegg basert på teikningar frå amtsgartnar (fjon.no).

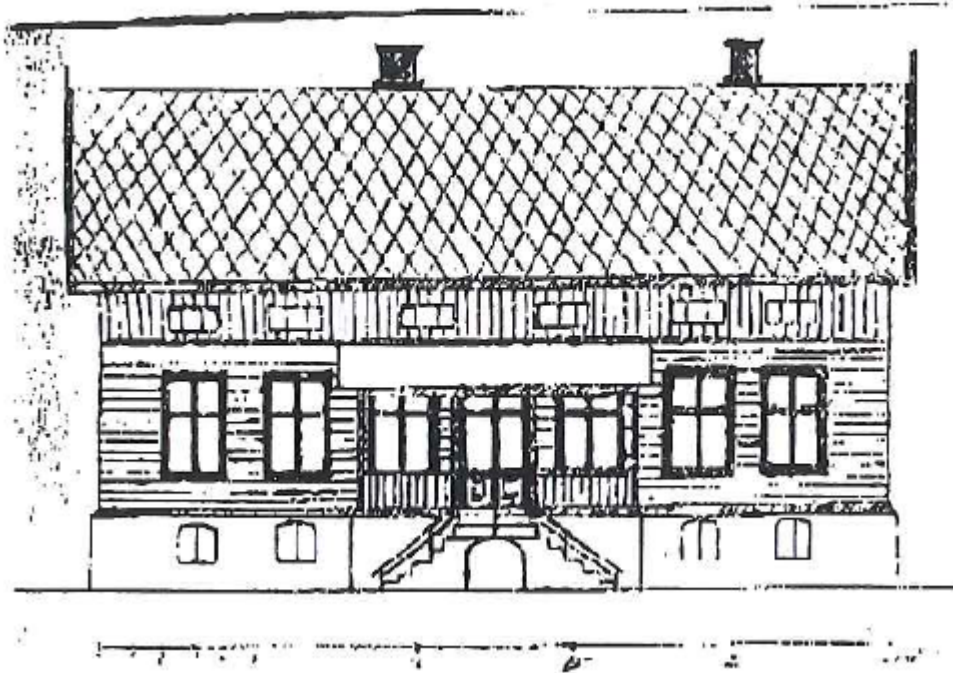
Frå fjon.no¹ kan ein lese om Dagfinn Moe (Universitetet i Bergen) sin skildring av hageanlegget: *«Generelt sett kan en si at hagen har en størrelse tilpasset hovedhuset, men den er liten. Snart 70 år er gått siden hagen ble anlagt, og den bærer preg av det. Dette har medført at mange av de trærne som er benyttet, er blitt noe store i forhold til anleggets art, bl.a to symmetrisk plasserte blodbøker nede i hagen. Disse forårsaker utskygging av noen arter [...].»*

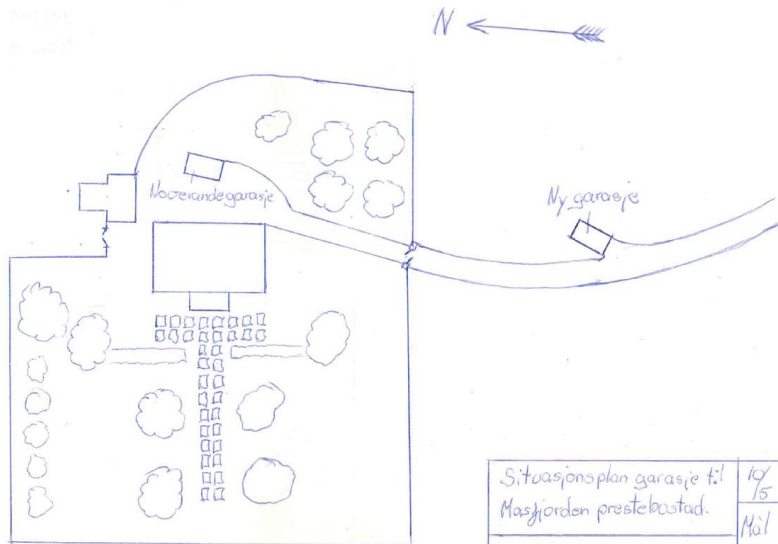
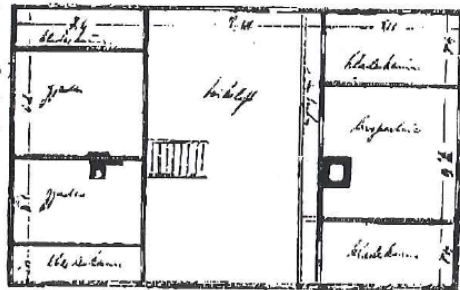
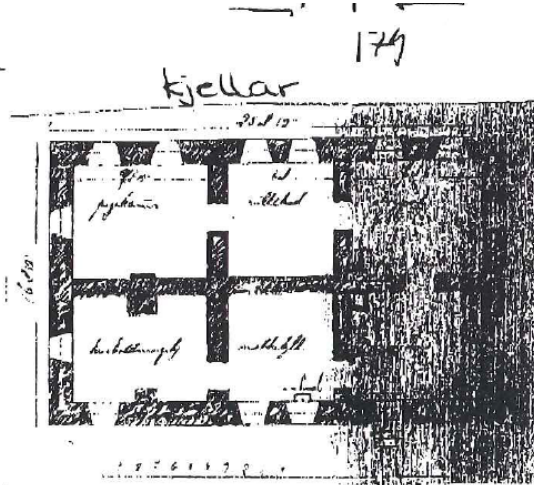
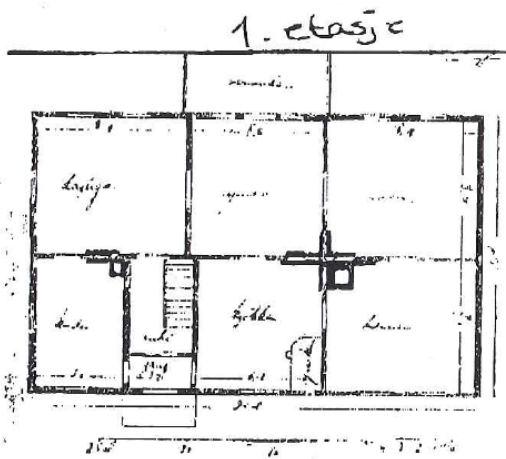
Symmetrien rundt hovedaksen er sterk, men er avbrutt et par steder for liksom å forsterke og forstørre anlegget. Nærmest hovedhuset og på tvers av aksen finnes et opphøyet felt, parterre, omkranset av en gammel buksbomhekk på den ene siden og en ligusterhekk på den andre. En symmetrisk plassert trapp fører ned i hagen til et stort rundt felt omkranset av småbusker, stauder og to symmetrisk plasserte bøkehekker. Om en beveger seg ytterligere ned i hagen markerer aksen seg igjen med en hellegang forsterket med to symmetrisk plasserte rekker av hver fire prydkirsebærtrær. Symmetrien i dette feltet finnes igjen blant staudene.»

På 20-tallet skal hagen ha blitt omlagt frå den opprinnelege hagen. Denne omlegginga fell saman med ein tendens på denne tida, der klassiske element var i vinden. Hagen vart ikkje ein barokkhage, men ein blanding av rennessanse og barokkhage. Ein tilsvarande omlegging av ein prestegardshage finst det ikkje kjennskap til, og prestegardshagen i Masfjorden er kanskje den einaste av dette slaget i Noreg.

Området og bustaden er eigd av Opplysningsvesenets Fond (OVF) og er leigd ut som bustad til privatpersonar. Bygget er i relativt god stand.

¹ Heimesida ti det lokalhistoriske heftet «Fjon frå fjell til fjord- gammalt og nytt frå Masfjorden».





Situasjonsplan garasje til Masjorden prestebastad.	10 15 - 75 Mål 1:500
Helge G. Fjerdvik	



Figur 6. Både hus og hage er i god stand.



Figur 7. Her kan ein sjå to blodbøk som er beskrive i teksten over.



Figur 8. Flyfoto visar bustaden og hageanlegget ovanfrå.

4.2. Delområde 2- Automatisk freda kulturminne frå yngre steinalder

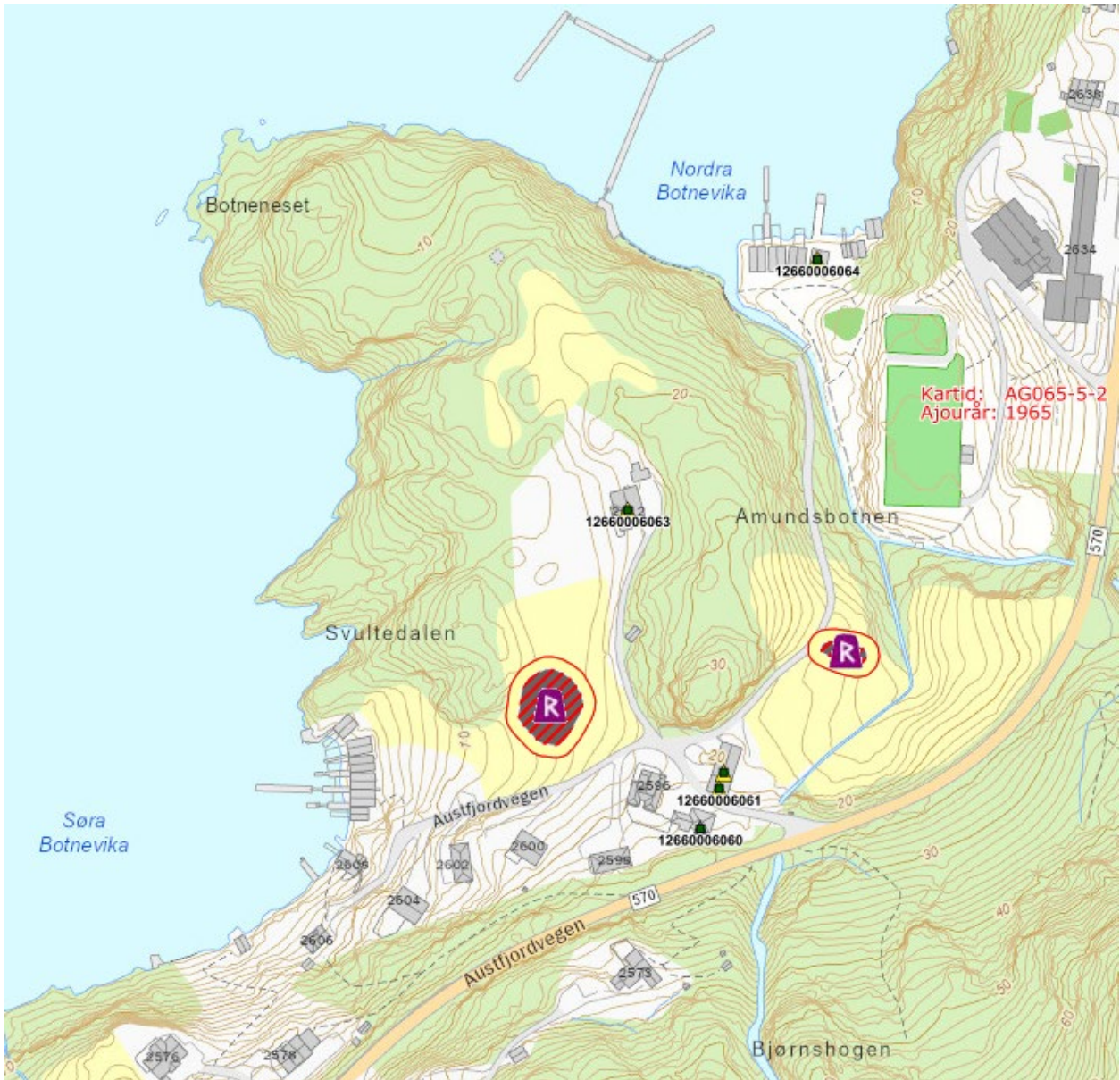
Dette delområdet består av to automatisk freda kulturminne. Lokalitet 1 ([ID: 290469](#)) er eit busetjing og aktivitetsområde frå yngre steinalder og som ligg 12-14 meter over havet. I steinalderen låg strandlinja omtrent på denne kotehøgda. Råstoff som er registrert er flint, rhyolitt, kvarts, kvartsitt, bergkrystall og skifer. Gjenstandane som vart funne på lokaliteten peikar på aktivitet i tidleg fase av yngre steinalder, tidlegneolitikum. Lokalitet 2 ([ID: 290656](#)) er ei dyrkingsflate og aktivitetsområde som ligg på om lag same kotehøgda, men ligg ikkje i visuell kontakt med lok 1, da lok 2 ligg vendt mot Amundsbotn og Nordre Botnevika. Her er registrert to lag med datering til eldre steinalder (funn datert 6456-6366 f.kr), medan i øvre del er det spor av fossilt dyrkingslag, frå eldre bronsealder (datert 1498-1378 f. Kr) og mellomalder (datert: 1480-1640 e. Kr) .

Riksantikvaren sin rettleiar om kulturminne i kommunen beskriv at «Kulturminner og kulturmiljøer har tilknytning til landskapet gjennom sammenhenger som speiler ressursutnytting, viktige landskapstrekk eller andre stedlige sammenhenger. De fleste kulturminner er knyttet til andre kulturminner og inngår i et kulturmiljø og landskap. Ofte er

kulturminner bevisst plassert i landskapet, enten nær bestemte ressurser, for eksempel dyrkbar jord eller vann, eller i forhold til viktige landskapstrekk som høyder og utsiktspunkter».

Lokalitetene saman med det øverge kulturlandskapet syner at det kan ha vore menneske ved Botnaneset over lengre tid. Menneske har kunne dradd nytta seg av naturressursane i dette området, her er det tilgang til elv, skog, lettdyrka morenejord og jakt/fiske.

Kulturminna i desse områda er ikkje frigjeve. Begge lokalitetane ligg på mark som vert slått, slik at areala og landskapet rundt er halde ope.



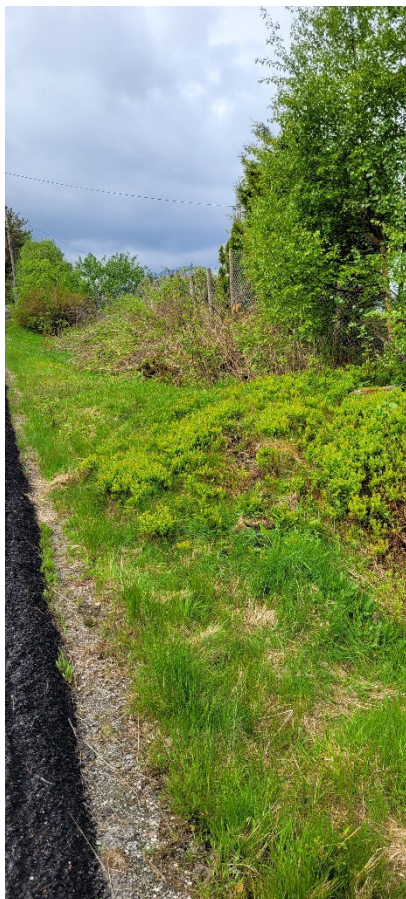
Figur 9. Lokalitetar med automatisk freda kulturminne i bakken.

4.3. Delområde 3- Potetkjellar ved Austfjordvegen

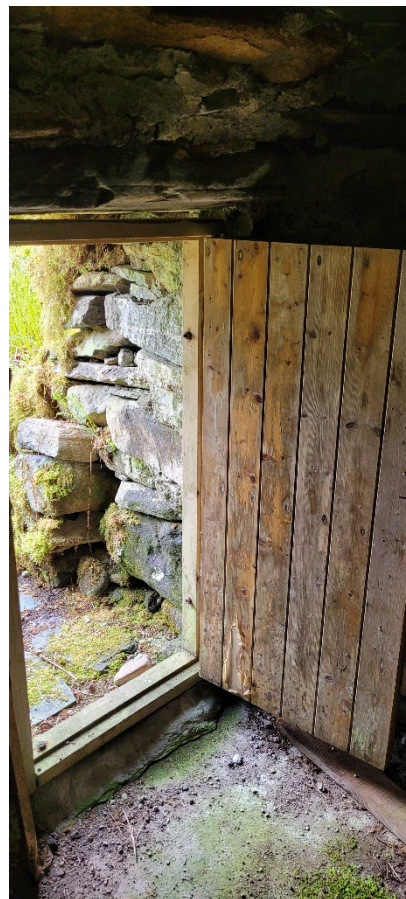
Like ved Austfjordvegen ligg ein potetkjellar i god stand. Alder er usikker, men det er budratt med kommunale midlar for opprusting. Den er godt synleg frå nedsida av vegen. Jordkjelleren er bygd inn i terrenget og er overdekket med jord. Potetkjellaren er ikkje kartlagt i nokon databasar.



Figur 9. Inngang.



Figur 10. Tak/topp sett frå fylkesvegen.

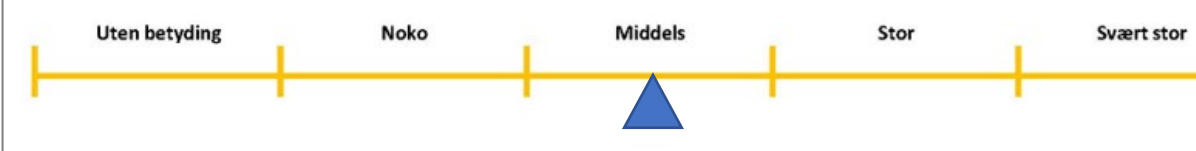


Figur 11. Sett frå innsida.

4. Verdisetting for kvart delområde

4.1 Delområde 1. Prestebustad med hageanlegg:

Verdi aspekt	Verdivurdering
Betydning som kjelde til historia for perioder eller tema der det finst få eller ingen skriftlege kjelder	<p>Prestebustaden har avgrensa betydning som kjelde til historia for perioder eller tema der det fins få eller ingen skriftlege kilder, både i seg sjølv og sammenligna med andre kulturmiljø. Det er ikkje mangel på skriftlege kjelder frå perioden prestebustaden vart bygd.</p> <p>VERDI: Ubetydeleg verdi</p>
Er knytta til tru eller tradisjonar	<p>Kulturmiljøet er i middels-stor grad knytt til tro eller tradisjonar, då bygget er knytta til kyrkja på Sandnes. Eldre prestebustader er ansett som bustader av særskilt historisk betydning for den norske kyrkja.</p> <p>VERDI: Middels-stor verdi</p>
Betydning for ein eller fleire etniske grupper (den samiske urbefolkninga, nasjonale minoritetar eller andre etniske grupper)	<p>Kulturmiljøet inneheld ingen element med betydning for en eller flere etniske grupper</p> <p>VERDI: Ubetydeleg verdi</p>
Kulturmiljøet er knytt til ein sosial gruppe eller viser ein sosial samanheng med betydning for historia.	<p>Kulturminnet/kulturmiljøet viser ein sosial samanheng med betydning for historia. Historia om prestegardene og prestebustadene i Norge er ein viktig del av norsk kulturhistorie. Områda med tilhøyrande bygg står sentralt i utviklinga av norsk folkeopplysning, utdanning, landbruk og kulturliv (Horgen, Jan E.: <i>Norske prestegarder : folk og hus</i>. Oslo 1999).</p> <p>VERDI: Stor verdi</p>
Kulturmiljøet representerer ein eller fleire fasar eller verksemder med betydning for historia/utviklinga.	<p>Kulturmiljøet representerer ein eller fleire fasar eller verksemder med betydning for historia/utviklinga, av same grunn som beskrive over.</p> <p>VERDI: Middels verdi</p>
Kulturmiljøet inneheld og er prega av verdifull byggeskikk eller	<p>Prestebustaden er prega av byggeskikk eller arkitektur av begrenset betydning. Byggjeskikken er typisk for</p>

<p>arkitektur eller inneheld kulturminne med kunstnarisk verdi.</p>	<p>byggjeår, men kan ikkje seiast å ha spesiell arkitektonisk verdi. Tilhøyrande hageanlegg har vert gjort om på ved fleire anledningar, og har ikkje ein karakteristisk utforming knytt til nokon spesiell tidsepoke.</p> <p>VERDI: Noko verdi</p>
<p>Kulturmiljøet har ein klar, intern kulturhistorisk samanheng, ein klar byform eller bystruktur av historisk betydning og/eller viser en klar sammenheng mellom natur/kultur.</p>	<p>Prestebustaden ligg slik til at den syner ein klar samanheng mellom natur/kultur. Sjøvegen var lenge einaste tilkomst til Sandnes, og prestebustaden (saman med kyrkja) si synlegheit i landskapet frå sjø har ein viktig historisk betydning.</p> <p>VERDI: Middels verdi</p>
<p>Kulturminnet/ kulturmiljøet har en bruk som er forenlig med kulturminneinteressene, eller betydning som ressurs for utvikling og verdiskaping, eller formidling.</p>	<p>Prestebustaden er i dag utleigd som bustad, men har potensiale for å verte nytta til ein bruk som kan ha betydning som ressurs for utvikling og verdiskaping eller formidling.</p> <p>VERDI: Noko verdi</p>
<p>Historia om prestegardene og prestebustadene i Norge er ein viktig del av norsk kulturhistorie. Områda med tilhøyrande bygg står sentralt i utviklinga av norsk folkeopplysning, utdanning, landbruk og kulturliv. Verdi til kulturmiljøet er samla vurdert til middels verdi.</p>	
	
<p><i>Figur 11. Samla verdivurdering for delområdet.</i></p>	

4.2 Delområde 2. Automatisk freda kulturminne frå yngre steinalder (busetnad-aktivitetsområde):

Som automatisk freda har kulturminna i utgangspunktet nasjonal verdi (stor verdi). Nedanfor er det samstundes gjeve ei meir utfyllande verdivurdering.

Verdi aspekt	Verdivurdering
Betydning som kjelde til historia for perieder eller tema der det finst få eller ingen skriftlege kjelder	Funna har ein svært viktig betydning som kjelde til historia fordi det ikkje finst skriftlege kjelder frå denne perioden. VERDI: Svært stor verdi
Er knytta til tru eller tradisjonar	Kulturmiljøet er ikkje knytt til tru eller tradisjonar. VERDI: Ubetydeleg verdi
Betydning for ein eller fleire etniske grupper (den samiske urbefolkninga, nasjonale minoritetar eller andre etniske grupper)	Kulturmiljøet inneheld ingen element med betydning for en eller flere etniske grupper VERDI: Ubetydeleg verdi
Kulturmiljøet er knytt til ein sosial gruppe eller viser ein sosial samanheng med betydning for historia.	Kulturminnet/kulturmiljøet viser ein sosial samanheng med betydning for historia i form av å gi informasjon om busetnad og daglegliv i yngre steinalder. VERDI: Middels-stor verdi
Kulturmiljøet representerar ein eller fleire fasar eller verksemder med betydning for historia/utviklinga.	Kulturmiljøet representerer ein fase med svært stor betydning for historia/utviklinga. VERDI: Middels-stor verdi
Kulturmiljøet inneheld og er prega av verdifull byggeskikk eller arkitektur eller inneheld kulturminne med kunstnarisk verdi.	Funnstadene er ikkje prega av verdifull byggeskikk eller arkitektur eller inneheld kulturminne med kunstnarisk verdi. VERDI: Ubetydeleg verdi
Kulturmiljøet har ein klar, intern kulturhistorisk samanheng, ein klar byform eller bystruktur av	Kulturminna ligg slik til at dei syner ein klar samanheng mellom natur/kultur. Busetnadene frå denne tida ligg der dei ligg nettopp på grunn av vær, vind og tilgang på naturressursar som ulike typar

<p>historisk betydning og/eller viser en klar sammenheng mellom natur/kultur.</p>	<p>mineral, og med omsyn til jakt, fiske og moglegheita til å kultivere jord.</p> <p>VERDI: Stor verdi</p>
<p>Kulturminnet/ kulturmiljøet har en bruk som er forenlig med kulturminneinteressene, eller betydning som ressurs for utvikling og verdiskaping, eller formidling.</p>	<p>Sjøve kulturminna ligg under bakken. Kulturminna har likevel ein pedagogisk verdi fordi dei fortel om levesett i området gjennom fleire tusen år. Har stor betydning som ressurs for utvikling og formidling.</p> <p>VERDI: Stor verdi</p>
<p>Samanhengen i landskapet mellom lokalitetane og naturgrunlaget (fjord, elv, skog og jordbruk) er klar. Delområdet er noko påverka av nyare utbygging. Miljøet har høg kunnskapsverdi. Som automatisk freda har kulturminna i utgangspunktet nasjonal verdi (stor verdi)</p>	
	
<p><i>Figur 12. Samla verdivurdering for delområdet.</i></p>	

4.3 Delområde 3. Jordkjellar ved Austfjordvegen

Verdi aspekt	Verdivurdering
<p>Betydning som kjelde til historia for perioder eller tema der det finst få eller ingen skriftlege kjelder</p>	<p>Jordkjellaren har avgrensa betydning som kjelde til historia for perioder eller tema der det fins få eller ingen skriftlege kilder, både i seg sjølv og sammenligna med andre kulturmiljø. Det er ikkje mangel på skriftlege kjelder frå perioda potetkjellaren vart bygd.</p> <p>VERDI: Ubetydeleg verdi</p>
<p>Er knytta til tru eller tradisjonar</p>	<p>Jordkjellaren er ikkje knytt til tru eller tradisjonar.</p> <p>VERDI: Ubetydeleg verdi</p>
<p>Betydning for ein eller fleire etniske grupper (den samiske urbefolkninga, nasjonale minoritetar eller andre etniske grupper)</p>	<p>Jordkjellaren inneheld ingen element med betydning for en eller flere etniske grupper.</p> <p>VERDI: Ubetydeleg verdi</p>

<p>Kulturmiljøet er knytt til ein sosial gruppe eller viser ein sosial samanheng med betydning for historia.</p>	<p>Kulturminnet/kulturmiljøet visar ein sosial samanheng med betydning for historia i form av å gi informasjon om gardsbruk, tradisjonar og byggverk knytt til gardsdift og matauk.</p> <p>VERDI: Noko verdi</p>
<p>Kulturmiljøet representerer ein eller fleire fasar eller verksemder med betydning for historia/utviklinga.</p>	<p>Potetkjellaren representerer ein fase/verksemd med noko betydning for historia/utviklinga, med omsyn til tradisjonar knytt til landbruksdrift.</p> <p>VERDI: Noko verdi</p>
<p>Kulturmiljøet inneheld og er prega av verdifull byggeskikk eller arkitektur eller inneheld kulturminne med kunstnarisk verdi.</p>	<p>Potetkjellaren er ikkje prega av verdifull byggeskikk eller arkitektur eller inneheld kulturminne med kunstnarisk verdi.</p> <p>VERDI: Ubetydeleg verdi</p>
<p>Kulturmiljøet har ein klar, intern kulturhistorisk samanheng, ein klar byform eller bystruktur av historisk betydning og/eller viser en klar sammenheng mellom natur/kultur.</p>	<p>Kulturminnet er av betydning for samanheng mellom bygga på garden, men er ikkje av særskilt historisk betydning. Potetkjellarar er ikkje uvanleg i tilknytning til gardar på vestlandet. Kulturminnet viser noko samangheng mellom natur/kultur, då garden (med tilhøyrande bygg og installasjonar) ligg plassert der den gjer med omsyn til naturgjevne tilhøve for landbruksdrifta.</p> <p>VERDI: Noko verdi</p>
<p>Kulturminnet/ kulturmiljøet har en bruk som er forenlig med kulturminneinteressene, eller betydning som ressurs for utvikling og verdiskaping, eller formidling.</p>	<p>Sjølve kulturminnet har ikkje nemneverdig verdi som ressurs for utvikling, verdiskaping eller formidling.</p> <p>VERDI: Ubetydeleg verdi.</p>



Figur 13. Samla verdivurdering for delområdet.

4.4 Oppsummering verdier

Figur 14: Verdikart med tiltak.

Delområde	Type	Verdi
1. Prestebustaden med hageanlegg	Prestebustad frå slutten av 1800-talet med tilhøyrande hageanlegg.	Middels
2. Busetnads- og aktivitetsområde frå yngre steinalder (automatisk freda)	To funnstader frå yngre steinalder, busetnads- og aktivitetsområder.	Stor
3. Jordkjellar	Jordkjellar tilhøyrande gardsbruket på staden	Noko

5. Vurdere påverknad og konsekvens for kvart delområde

5.1 0 – alternativet

0-alternativet, der Botneset vert liggande som i dag, er ikkje vurdert å føre til nokon konsekvens for kulturminne/kulturmiljø innanfor planområdet.

5.2 Alternativ 1.

5.2.1 Delområde 1- prestegardsbustad

Delområde	Verdi	Vurdering av påverknad	Konsekvens
Delområde 1 Masfjorden prestebustad, Amundsbotten	Middels verdi	<p><u>Arealbeslag:</u> Planframlegget legg ikkje opp til arealbeslag i eller i dei næraste areala rundt prestebustaden eller hageanlegget. Nye bustader med tilhøyrande infrastruktur vert plassert slik i terrenget at det skjermar prestebustaden og hagen i størst mogleg grad.</p> <p><u>Nærverknad:</u> Dei nye bustadene er plassert i bakkant og delvis på siden av prestebustaden og er skalatilpassa med omsyn til eksisterande bebyggelse og terreng. Førslåtte bustader vil i nokon grad endre kontakten mellom prestegardstunet og eksisterande omgjevnader, som i dag består av skog og mark.</p> <p><u>Fjernverknad:</u> Bebyggelsen er plassert slik at prestegarden, hageanlegget og områda rundt er synleg frå sjø og frå dei områda som har sikt mot Botneset og prestegardstunet.</p> <p><u>Tiltaket si utforming:</u> Bygga er førslått med ein plassering,</p>	

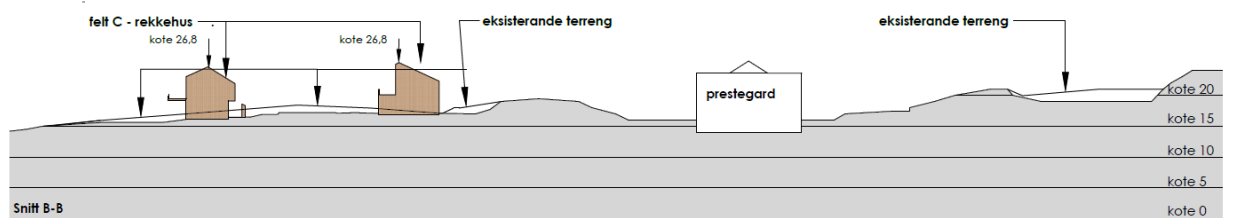
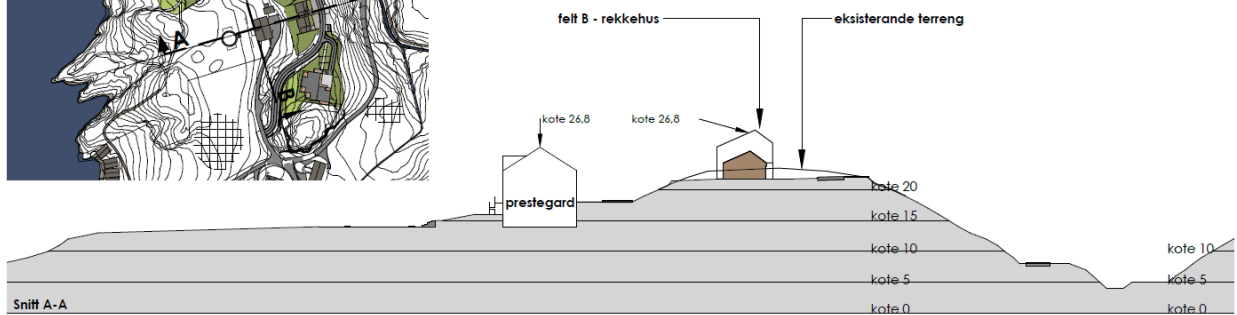
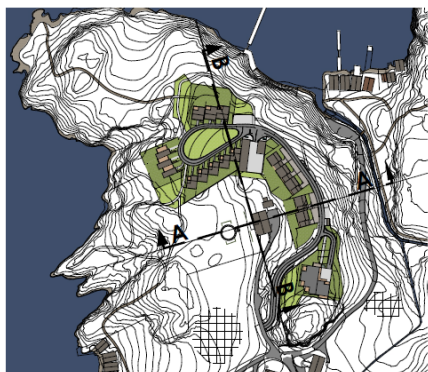
	<p>utforming og volum som i liten grad utfordrar prestegardstunet si synlegheit og visuelle, kulturhistoriske funksjon i landskapet.</p>	
<p>Samla påverknad</p>	<p>Samla påverknad på kulturminne/kulturmiljø: Delområdet sin verdi er i stor grad knytt til tru, tradisjon, samt sosial og kulturell samanheng. Planlagt tiltak er ikkje vurdert å vere i konflikt med desse verdiane. Samla påverknad er sett til ubetydeleg forringa.</p> <div data-bbox="496 647 1150 898" style="border: 1px solid black; padding: 5px; margin: 10px 0;"> </div>	
<p>Konsekvens</p>	<p>Konsekvens: Middels verdi og ubetydeleg påverknad gir iht. konsekvensvifta ingen eller ubetydeleg miljøskaade for delområde (0).</p>	<p>0</p>



Figur 15. Ny bebyggelse sett frå sjø.



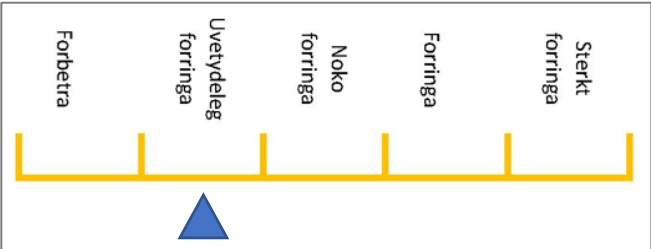
Figur 16. Ny bebyggelse kransar rundt prestebustaden, men held terrenget i framkant mot sjø ope.



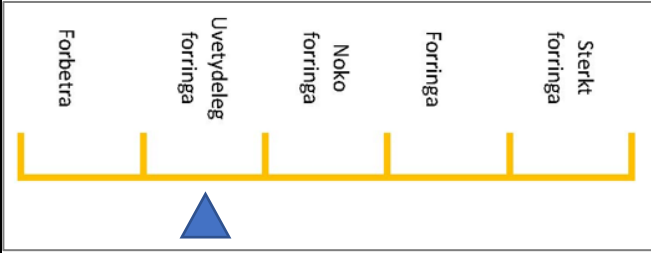
	Forslagstiller:	Masfjorden kommune	Utsnitt terrengsnitt mål 1:500	Sted: Masfjorden kommune 03.10.2023
	Masfjorden kommune	Botnaneset Reguleringsplan Botnaneset gbnb 31/1 m-fl. Arealplan-ID_463420210004 Saksnr. xxxx		

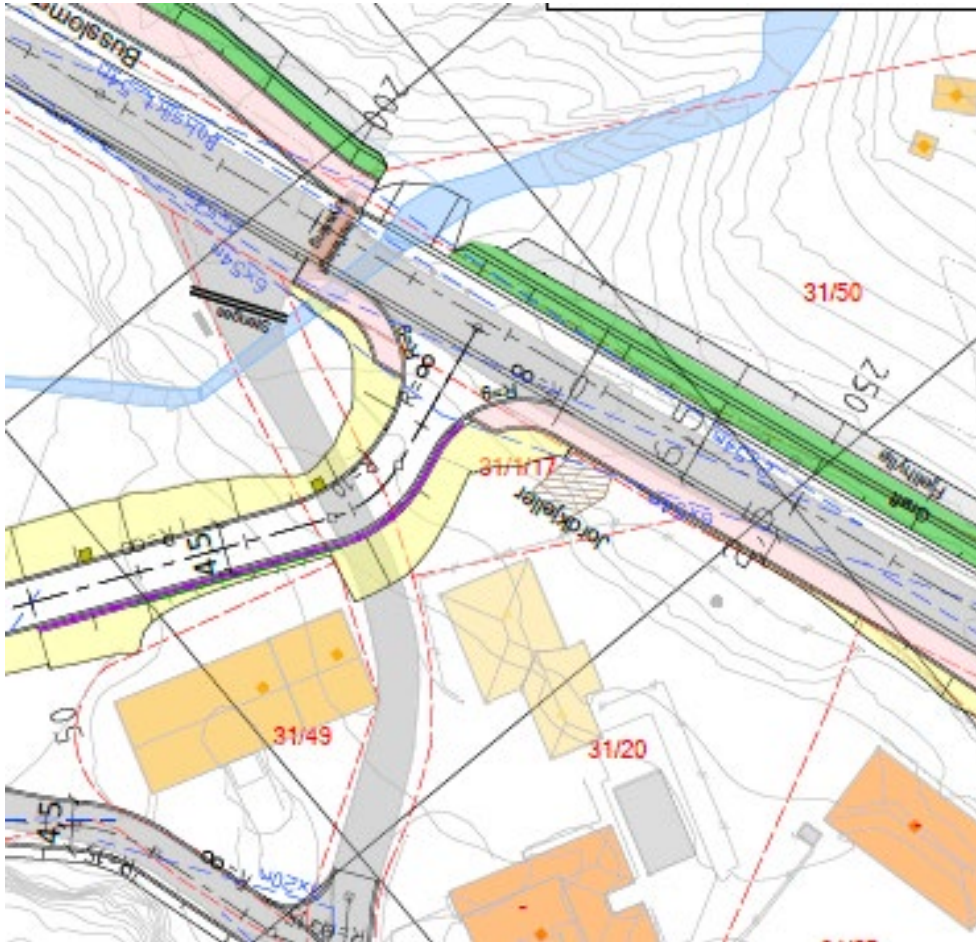
Figur 17. Snitta syner avstand mellom prestebustaden og føreslått, ny bebyggelse.

5.2.2 Delområde 2- Automatisk freda kulturminne, aktivitets- og busetnadsområde frå yngre steinalder

Delområde	Verdi	Vurdering av påverknad	Konsekvens
Delområde 2 Aktivitets- og busetnadsområde frå yngre steinalder (automatisk freda)	Stor verdi	<p><u>Arealbeslag:</u> Planframlegget legg ikkje opp til arealbeslag i eller i dei næraste areala rundt dei to funnstadene.</p> <p><u>Nærverknad:</u> Kulturminna ligg i bakken og bakkene vert halde opne rundt sjølve funnstadene. Dei automatisk freda kulturminna vert ikkje vesteleg påverka av nye tiltak i høve til dagens situasjon. Veg AVG og V1 kjem noko nærare på kulturminna, men er ikkje vurdert til å skape ein ny barriere eller endre den kulturhistoriske samanhengen i landskapet i noko grad i høve til dagens situasjon.</p> <p><u>Fjernverknad:</u> Kulturminna ligg i bakken og bakkene vert halde opne rundt sjølve funnstadene. Dei automatisk freda kulturminna vert ikkje vesteleg påverka av nye tiltak i høve til dagens situasjon. Veg AVG og V1 kjem nærare på kulturminna, men er ikkje vurdert til å skape ein ny barriere eller endre den kulturhistoriske samanhengen i landskapet i noko grad i høve til dagens situasjon.</p> <p><u>Tiltaket si utforming:</u> Planlagde bygg ligg i avstand frå dei to funnstadene, slik at tiltakets utforming ikkje er av betydning for kulturminna i dette delområdet.</p>	
Samla påverknad		<p><u>Samla påverknad på kulturminne/kulturmiljø:</u> Dei automatisk freda kulturminna vert ikkje vesteleg påverka av nye tiltak samanlikna med dagens situasjon. Veg AVG og V1 kjem litt nærare på kulturminna, men er ikkje vurdert til å skape ein ny barriere eller endre det kulturhistoriske samanhengen landskapet i noko grad samanlikna med dagens situasjon. Samla påverknad er sett til ubetydeleg forringa.</p>  <p>The diagram is a horizontal scale with five tick marks. From left to right, the labels are: 'Forbetra', 'Ubetydeleg forringa', 'Noko forringa', 'Forringa', and 'Sterkt forringa'. A blue triangle is positioned below the scale, pointing upwards to the 'Ubetydeleg forringa' mark.</p>	
Konsekvens		Konsekvens: Stor verdi og ubetydeleg påverknad gjer iht. konsekvensvifta ingen eller ubetydeleg miljøskaade for delområdet (0).	0

5.2.3 Delområde 3- jordkjellar ved Austfjordvegen

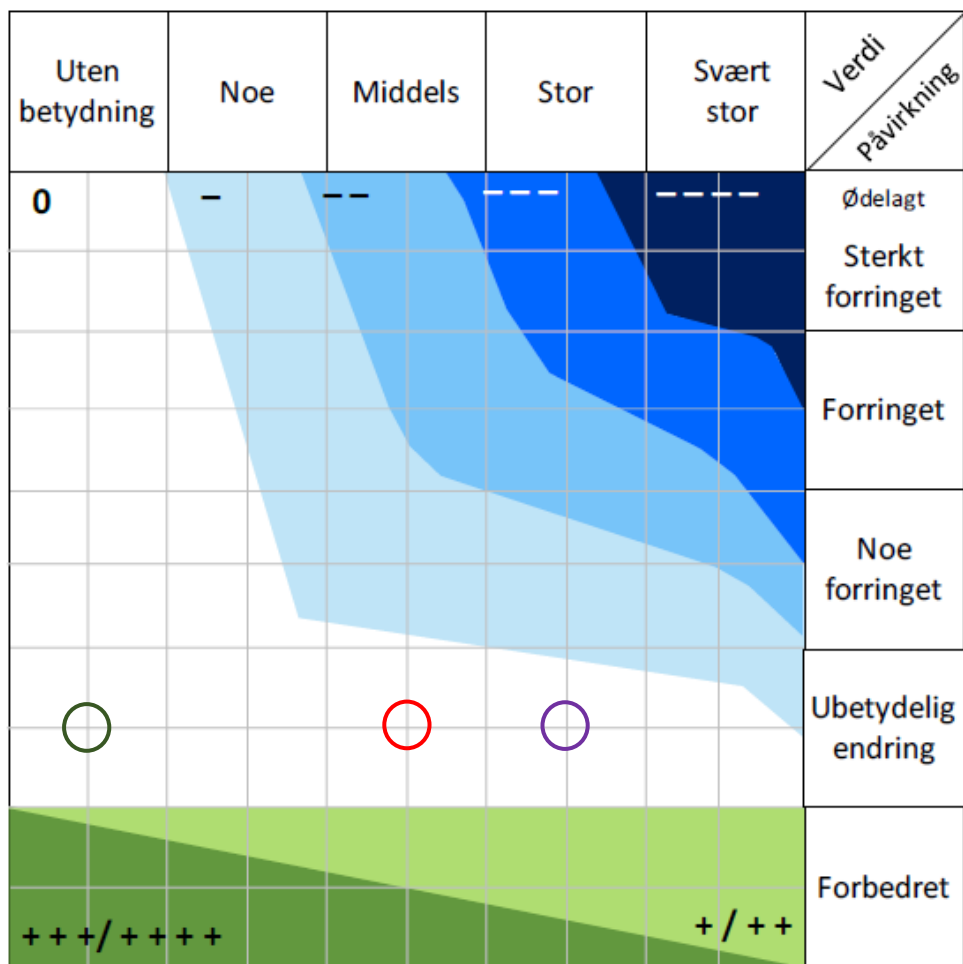
Delområde	Verdi	Vurdering av påverknad	Konsekvens
Delområde 3 Jordkjellar ved Austfjord- vegen		<p><u>Arealbeslag:</u> Planframlegget legg ikkje opp til arealbeslag i delområdet. Det vert ikkje gjort inngrep i jordkjellaren.</p> <p><u>Nærverknad:</u> Det planleggast for infrastruktur nært jordkjellaren, men frå det nivået som fylkesvegen ligg på er det berre toppen av taket som er synleg. Dette består av ein haug med gras og lyng.</p> <p><u>Fjernverknad:</u> Kulturminnet ligg inn i terrenget og planlagt fortau vil ikkje gje fjernverknad som i negativ grad vil påverke jordkjellaren.</p> <p><u>Tiltaket si utforming:</u> Planlagde infrastrukturtiltak er tilpassa lokaliteten.</p>	
Samla påverknad		<p><u>Samla påverknad på kulturminne/kulturmiljø:</u> Delområdet sin verdi er i stor grad knytt til å vere eit historieforteljande element i samanheng med gardsdrifra på staden. Den er restauert med nye materialer nyleg, slik at det ikkje er knytt særleg verdi til objektet sin autentisitet. Tiltaka er ikkje</p> 	
Konsekvens		<p>Konsekvens: Noko verdi og ubetydeleg påverknad gjer iht. konsekvensvifta ingen eller ubetydeleg miljøskade for delområdet (0).</p>	0



Figur 18: Fortauet ligg i kant med jordkjellar.

6. Samla konsekvens for kulturmiljø

Tabell 3: Konsekvensvifte jf. M-1941. Sammenstilling av verdi langs x-aksen og grad av påvirkning langs y-aksen gjr konsekvens.



Tegnforklaring

- Delområde 1 ○
- Delområde 2 ○
- Delområde 3 ○

Delområde og vurdering	Verdi	Konsekvens 0-alt.	Konsekvens alternativ 1
Delområde 1	Middels	0	Ubetydeleg miljøskade (0)
Delområde 2	Stor	0	Ubetydeleg miljøskade (0)
Delområde 3	Noko	0	Ubetydeleg miljøskade (0)
Vektlegging av enkelte delområde			Ingen vektlegging
Vurdering av samla konsekvens for miljøtema			Ubetydeleg konsekvens
Grunngeving			Ubetydeleg miljøskade for 3/3 delområde gjev samla ubetydeleg konsekvens.

7. Skadereduserande tiltak

8. Usikkerheit

9. Kjelder

Vurderingane i analysen er basert på tilgjengeleg dokumentasjon om prosjektet, tilgjengelege faglege vurderingar og rettleiarar:

Rapportar:

- Planomtale og føresegner (ABO Plan & Arkitektur AS)

Kart:

- Plankart (ABO Plan & Arkitektur AS)
- Illustrasjonsplan (ABO plan & arkitektur AS)

Rettleiarar og rapportar:

- Miljødirektoratets rettleiarar M-1941 konsekvensutredningar for klima og miljø
- Verdivurdering av landskap i Hordaland Fylke (Aurland Naturverkstad, 2011)
- Landskapstyper ved kyst og fjord i Hordaland (NIJOS, 2004)
- Nasjonalt referansesystem for landskap - Beskrivelse av Norges 45 landskapsregioner (NIJOS, 2002)

Databasar og nettbaserte karttenester:

- Kilden.nibio.no (2023)
- <https://www.fylkesatlas.no/> (2023)
- <https://kommunekart.com/> (2023)
- <https://www.grind.no/> (2023)
- <https://www.fjon.no/en-vandring-i-prestegardshagen/>